

令和6年度畜産経営技術高度化促進事業

畜産経営診断結果集積

令和7年3月

公益社団法人鹿児島県畜産協会

は し が き

最近の畜産情勢は、ロシア・ウクライナ問題や為替相場の影響を受け、配合飼料や生産資材の価格が高騰し、畜産経営はこれまでにないほど厳しい状況にあり、先行きも不透明です。

また、生産者の減少等による生産基盤の脆弱化や、地球温暖化等の環境問題により、将来にわたる畜産物の安定的な供給は危ぶまれ、持続可能な畜産が求められています。

このような中、本県においても畜産経営の健全な発展と畜産物の安心・安全の確保を図るために、生産性向上対策や環境保全対策及び消費者との交流等、より一層の推進が重要となっています。

当協会は、県の委託事業である「畜産経営技術高度化促進事業」を通じて、個別指導や地域支援指導を実施するとともに、地域の実態に即した助言指導や情報提供等により、地域に根ざした足腰の強い畜産経営体の育成に努めているところです。

また最近では、経営支援システムの活用による生産農家や指導機関への情報提供に努めながら、経営診断や改善指導を強化に取り組んでいます。

今回、令和6年度に実施した支援指導事例について、分析結果をとりまとめましたので、今後の経営指導の参考としてご活用くだされば幸いです。

なお、事業実施にあたり、現地における調査、診断指導にご協力いただきました関係機関・団体の方々に心から感謝申し上げます。

令和7年3月

公益社団法人鹿児島県畜産協会
代表理事会長 柚木 弘文

————— 目 次 —————

肉用牛繁殖経営診断の概要	頁
I 本県肉用牛繁殖経営の概況	1
II 経営診断の方法	1
III 経営診断事例の概要	2
IV 経営診断分析結果の概要	3
V 診断分析結果にみる課題・対策	9
表 経営の規模	15
収益性及び生産技術	16
損益計算書（成雌牛常時1頭当り）	18
損益計算書（子牛出荷1頭当り）	20
生産費用（成雌牛常時1頭当り）	22
生産費用（子牛出荷1頭当り）	24
貸借対照表	26
所得別、規模別の損益計算書（成雌牛常時1頭当り）	28
所得別、規模別の損益計算書（子牛出荷1頭当り）	29
原価別、規模別の生産費用（成雌牛常時1頭当り）	30
原価別、規模別の生産費用（子牛出荷1頭当り）	31
勘定科目	32
平成 27～令和 6 年度経営診断結果の推移	33
バークシャー種一貫経営診断の概要	頁
I バークシャー種一貫経営診断の概要	37
II 経営診断の方法	37
III 経営診断事例の概要	37
IV 経営診断分析結果の概要	38
V 診断分析結果にみる課題・対策	50
表 経営の規模	54
実績分析結果	55
生産費用	57
損益計算書	58
貸借対照表	59
勘定科目	61

参考資料 令和6年度雑誌等掲載文書	頁
飼料生産における組織的取り組みについて	
－ J A鹿児島きもつきにおけるTMRセンターの取り組み－	62
肉用牛繁殖支援システムの活用について	69

肉用牛繁殖経営診断の概要

I 本県肉用牛繁殖経営の概況

近年の肉用牛繁殖経営は、円安等の影響による飼料費など生産資材費の上昇に加え、景気およびコロナ禍等による枝肉価格の低迷に伴い子牛価格が下落し、厳しい状況になっている。

本県の肉用牛繁殖経営戸数は、担い手の高齢化や後継者不足等により年々減少し続けてきた。この傾向は止まらず飼養戸数は令和6年2月で5,560戸と前年に比べ360戸減となった。

一方、飼養頭数は県・市町村及びJA等関係団体が各種補助事業を積極的に活用して肉用牛生産基盤の維持・拡大に努めたことなどで、平成27年から増加傾向にあり、令和6年2月現在の肉用牛子取り用雌牛飼養頭数は123,100頭と前年比1,900頭増となった。

II 経営診断の方法

経営診断の分析方法は、個別経営諸表作成支援システム（公益社団法人中央畜産会）の肉用牛経営分析システム版を利用し、対象農家の経営記録簿・家畜台帳・税務申告書及び農協等の購買品供給明細書等により実績を整理した。

データの算定は、家族労働費の時間単価は1,843円、1人当たり年間労働時間の基準は2,000時間とした。また、減価償却費は定額法とした。また、期中成牛仕向振替額（費用から差し引く育成費）は該当牛の初回授精時までの投下費用（導入価額＋飼養費）とした。

令和6年度に実施した肉用牛繁殖経営の診断件数は、畜産経営技術高度化促進事業の対象23件（以下、高度化とする）、畜産特別資金等推進指導事業の対象6件（以下、畜特とする）、合計29件であった。

経営診断の調査期間は、原則として令和5年1月1日から令和5年12月31日の1年間で、法人経営はそれぞれの会計期間である（以下、令和5年とする）。また、比較のために令和5年の集積結

果を併記したが、令和5年と5年では診断農家の一部異なる。

費用の科目は、(肉用牛)付表1の勘定科目を基準にした。

Ⅲ 経営診断事例の概要

経営診断を実施した経営体のうち、29件(高度化23事例、畜特6事例)について、集計分析を行った結果について以下に示す。

1 経営の規模

成雌牛平均頭数は全体平均62.5頭で、前年平均66.5頭より4頭少なく、高度化63.4頭および畜特59.2頭であった。

子牛出荷頭数は全体平均47.6頭、対成雌牛平均頭数出荷率75.4%(前年73.2%)で、高度化48.7頭(同出荷率75.6%)および畜特43.3頭(同出荷率74.4%)であった。

表1 飼養頭数及び子牛出荷頭数

項目	単位	全体平均		高度化	畜特
		令和5年	令和4年		
成雌頭数	頭	62.5	66.5	63.4	59.2
子牛出荷頭数	頭	47.6	47.2	48.7	43.3
子牛出荷率	%	75.4	73.2	75.6	74.4

2 自給飼料生産基盤

飼料生産利用面積は全体平均17.7haで、前年より3.8ha多く、高度化18.1haおよび畜特16.3haであった。

また、成雌牛1頭当りの利用面積は全体平均0.30haで、高度化事例0.31haおよび畜特0.25haであった。

表 2 飼料生産面積

項目	単位	全体平均		高度化	畜特
		令和5年	令和4年		
飼料生産利用面積	ha	17.7	13.9	18.1	16.3
成雌1頭当り面積	ha/頭	0.30	0.25	0.31	0.25

3 家族、雇用状況および労働投下状況

家族労働人数は全体平均 2.2 人で前年より 0.4 人多く、高度化 2.2 人および畜特 2.3 人であった。

家族労働時間は全体平均 4,404 時間で、前年より 275 時間多く、高度化 4,350 時間および畜特 4,610 時間であった。

常雇人数は全体平均 0.3 人で前年より 0.1 人少なく、高度化 0.4 人および畜特 0.1 人であった。

労働投下状況は家族労働力が主体であるが、常時雇用が 7 事例（50 頭規模以下 1 事例、51～100 頭規模 2 事例、101～200 頭規模 3 事例、200 頭以上規模 1 事例）であった。

表 3 労働投下状況

項目	単位	全体平均		高度化	畜特
		令和5年	令和4年		
家族労働人数	人	2.2	1.8	2.2	2.3
家族労働時間	時間	4,404	4,129	4,350	4,610
常雇人数	人	0.3	0.4	0.4	0.1

IV 経営診断分析結果の概要

経営診断分析結果は生産技術、収益性および安全性について、全体平均、高度化、畜特、前年平均との比較検討を行った。

1 生産技術

生産技術は子牛育成技術、繁殖技術、飼料生産技術および労働投

下について検討した。

(1) 雌子牛の育成技術

出荷日齢は全体平均 271 日 (248~291 日) で、前年に比べ 1 日長く、高度化 271 日および畜特 270 日であった。

出荷体重は全体平均 268 kg (231~302 kg) で、前年と同等で、高度化 270 kg および畜特 263 kg であった。

日齢体重は全体平均 0.992 kg (0.910~1.099 kg) で、前年と同等で、高度化 0.997 kg および畜特 0.973 kg であった。

1 頭当り販売価格は全体平均 481,266 円 (347,600~586,231 円) で、前年より 87,530 円低く、高度化 484,690 円および畜特 468,142 円であった。

表 4 子牛出荷成績

項目	単位	全体平均		高度化	畜特	
		令和 5 年	令和 4 年			
雌	出荷日齢	日	271	270	271	270
	出荷体重	kg	268	267	270	263
	日齢体重	kg / 日	0.992	0.991	0.997	0.973
	販売価格	円	481,266	568,796	484,690	468,142
去勢	出荷日齢	日	265	264	265	264
	出荷体重	kg	294	292	296	284
	日齢体重	kg / 日	1.110	1.108	1.119	1.077
	販売価格	円	609,909	692,254	612,276	608,836

(2) 去勢子牛の育成技術

出荷日齢は全体平均 265 日 (233~290 日) で、前年より 1 日長く、高度化 265 日および畜特 264 日であった。

出荷体重は全体平均 294 kg (263~328 kg) で、前年より 1.5 kg 高く、高度化 296 kg および畜特 284 kg であった。

日齢体重は全体平均 1.110 kg (0.996~1.192 kg) で、前年と同等で、高度化 1.119 kg および畜特 1.077 kg であった。

1 頭当り販売価格は全体平均 609,909 円(512,914~681,381 円) で、前年より 82,345 円低く、高度化 612,276 円および畜特 600,836 円であった。

(3) 繁殖技術

平均分娩間隔は全体平均 12.9 か月 (11.6~16.0 か月) で、前年と同等で、高度化 12.9 か月および畜特 13.1 か月であった。

(4) 飼料生産

成雌牛 1 頭当り飼料生産利用延べ面積は全体平均 0.30ha (0.0~0.75ha) で、前年より 0.05ha 広く、高度化 0.31ha および畜特 0.25ha であった。

表 5 分娩間隔、飼料生産面積、投下労働

項目	単位	全体平均		高度化	畜特
		令和 5 年	令和 4 年		
分娩間隔	か月	12.9	12.9	12.9	13.1
成雌 1 頭当り飼料 生産利用延べ面積	ha	0.30	0.25	0.31	0.25
労働力 1 人当り成 雌飼養頭数	頭	25.3	27.2	25.5	24.7
成雌 1 頭当り投下労働 時間	時間	99.0	87.0	101.8	88.4

(5) 投下労働

労働力 1 人当り成雌牛飼養頭数は全体平均 25.3 頭 (8.3~55.6 頭) で、前年より 1.9 頭少なく、高度化 25.5 頭および畜特 24.7 頭であった。

成雌牛 1 頭当り投下労働時間は全体平均 99.0 時間 (36.0~

236.0 時間) で、前年より 12 時間長く、高度化 101.8 時間および畜特 88.4 時間であった。

2 収益性

収益性は損益計算書及び生産費用をもとに、所得の状況、子牛出荷 1 頭当りの損益、生産費用について検討した。

(1) 所得について

所得総額は全体平均 -1,486 千円 (-10,902~6,909 千円) で、前年より 2,095 千円少なく、高度化 -1,048 千円および畜特 -3,165 千円であった。

家族労働力 1 人当り年間所得は全体平均 -900 千円 (-10,902~3,454 千円) で、前年より 791 千円少なく、高度化 -764 千円および畜特 -1,421 千円であった。

成雌牛常時 1 頭当り年間所得は全体平均 -17,141 円 (-196,076~225,873 円) で、前年より 23,687 円少なく、高度化 -8,982 円および畜特 -48,417 円であった。

子牛出荷 1 頭当り所得は全体平均 -28,717 円 (-279,535~223,363 円) で、前年より 31,580 円少なく、高度化 -18,257 円および畜特 -68,814 円であった。

所得率は全体平均 -5.9% (-54.5~37.8%) で、前年より 5.9 ポイント低く、高度化 -4.2% および畜特 -12.6% であった。

表 6 所得

項目	単位	全体平均		高度化	畜特
		令和 5 年	令和 4 年		
所得総額	千円	-1,486	609	-1,048	-3,165
家族労働力 1 人当り年間所得	千円	-900	-109	-764	-1,421
成雌牛常時 1 頭当り年間所得	円	-17,141	6,546	-8,982	-48,417
子牛出荷 1 頭当り所得	円	-28,717	2,862	-18,257	-68,814
所得率	%	-5.9	0.0	-4.2	-12.6

(2) 子牛出荷 1 頭当り損益について

売上高は全体平均 555,376 円 (476,513~635,864 円) で、前年より 85,459 円少なく、高度化 558,838 円および畜特 542,105 円であった。

売上原価は全体平均 826,400 円 (572,532~1,288,459 円) で、前年より 70,069 円多く、高度化 828,895 円および畜特 816,837 円であった。

経常利益は全体平均 -251,529 円 (-694,591~-10,529 円) で、前年より 120,060 円少なく、高度化 -244,597 円および畜特 -278,103 円であった。

表 7 子牛出荷 1 頭当り損益

項目	単位	全体平均		高度化	畜特
		令和 5 年	令和 4 年		
売上高	円	555,376	640,835	558,838	542,105
売上原価	円	826,400	756,332	828,895	816,837
経常利益	円	-251,529	-131,470	-244,597	-278,103

(3) 子牛出荷 1 頭当り生産費用について

生産費用の内訳は、購入飼料費 293,421 円、減価償却費 154,832 円、労働費 231,963 円の 3 費用で費用全体の約 7 割を占めており、前年に比べ購入飼料費および減価償却費はそれぞれ 9,926 円および 4,672 円少なく、労働費は 81,625 円多かった。労働費が多かったのは家族労働費の時間単価を前年までの 1,200 円/時間から 1,843 円に改定したことが大きく影響している。

総原価は全体平均 932,393 円 (652,684~1,396,259 円) で、前年より 47,069 円多く、高度化 935,566 円および畜特 920,232 円であった。

子牛 1 頭 1 日当りの飼養費は全体平均 1,035 円 (654~1,349 円) で、前年に比べ 13 円多く、高度化 1,037 円および畜特 1,031 円であった。

表 8 子牛出荷 1 頭当り費用

(単位：円、%)

項目	全体平均		高度化	畜特
	令和 5 年 (率)	令和 4 年		
購入飼料費	293,421 (33.0)	303,346	282,565	335,033
労働費	154,832 (17.4)	150,338	236,820	213,345
減価償却費	231,963 (26.1)	159,504	167,434	106,526
その他	208,902 (23.5)	235,052	204,010	227,656
費用合計	889,118 (100)	848,240	890,829	882,560
総原価*	932,393	885,324	935,566	920,232
子牛の 1 頭 1 日 当り飼養費**	1,035	1,022	1,037	1,031

*総原価 = 生産原価 + 販売・一般管理費 + 営業外費用

**子牛の 1 頭 1 日当り飼養費 = A + B

A = [生産費用合計 - (種付料 + 家族労働費 + 家畜の減価償却費)] ÷ 飼養のべ日数

B = (種付料 + 家畜の減価償却費) ÷ 子牛の飼養延べ日数

3 安全性

安全性の分析は貸借対照表をもとに、期末時点の資産・負債・資本の状況について検討した。

(1) 売上高負債比率

売上高負債比率は全体平均 140.6% (0~370.3%) で、前年より 25.6 ポイント増加し、高度化 146.5% および畜特 119.8% であった。

(2) 売上高償還額比率

売上高償還額比率は全体平均 15.8% (0~47.1%) で、前年より 6.1 ポイント増加し、高度化 14.8% および畜特 19.2% であった。

(3) 売上高支払利息比率

売上高支払利息比率は全体平均 1.1% (0~4.4%) で、前年より 0.2 ポイント増加し、高度化 0.7% および畜特 2.3% であった。

(4) 成雌牛 1 頭当り借入金残高

成雌牛 1 頭当り借入金残高は全体平均 584,962 円（0～1,703,268 円）で、前年より 46,786 円多く、高度化 605,499 円および畜特 513,080 円であった。

表 9 安全性に関する項目

項目	単位	全体平均		高度化	畜特
		令和 5 年	令和 4 年		
売上高負債比率 ¹⁾	%	140.6	115.0	146.5	119.8
売上高償還額比率 ²⁾	%	15.8	9.7	14.8	19.2
売上高支払利息比率 ³⁾	%	1.1	0.9	0.7	2.3
成雌牛 1 頭当り借入金残高 ⁴⁾	円	584,962	538,176	605,499	513,080

¹⁾ 売上高負債比率 = 期末負債 ÷ 売上高、²⁾ 売上高償還額比率 = 年償還額 ÷ 売上高、³⁾

売上高支払利息比率 = 支払利息 ÷ 売上高、⁴⁾ 成雌牛 1 頭当り借入金残高 = 期末借入金残高 ÷ 成雌牛頭数

V 経営分析結果にみる課題・対策

1 生産技術の改善について

表 10 に経営規模で 3 つのカテゴリー、成雌牛 30 頭未満（以下、小規模）、30 頭以上 60 頭未満（以下、中規模）および 60 頭以上（以下、大規模）に分けて分析した結果を示した。小規模、中規模および大規模が、それぞれ 5 件、15 件および 9 件あり、その成雌牛の平均飼養頭数は、それぞれ 26 頭、45 頭および 112 頭であった。

(1) 繁殖技術について

平均分娩間隔は全体平均で 12.9 か月（前年 12.9 か月）であるが（表 10②）、29 事例中 12 か月未満は 13.8%、12～13 月未満は 44.8%、13～14 か月未満は 27.6%、14 か月以上は 13.8%で、40%以上の農家が年一産を達成していない。

肉用牛繁殖経営では、子牛をできる限り多く生産することが経営安定には不可欠であり、繁殖技術に注力することが重要である。

特に、繁殖記録、飼養環境、飼料給与、日々の管理観察を再点検し、的確な妊娠鑑定および不妊牛の治療など課題解決に積極的に取り組むことが必要である。

表 10 規模別の生産技術及び収益性

項目		全体平均 (29 事例)	小規模 ¹⁾ (5 事例)	中規模 ²⁾ (15 事例)	大規模 ³⁾ (9 事例)	
① 成雌牛飼養頭数 (頭)		62.5	26.2	44.9	112.1	
② 分娩間隔 (日)		12.9	12.4	13.3	12.5	
③ 子牛出荷率 (%)		75.4	76.4	73.8	77.4	
④ 子牛事故率 (%)		2.3	1.5	2.7	2.1	
⑤ 出 荷 勢	雌					
		日齢体重 (kg)	0.992	0.979	0.992	0.999
		販売価格 (円)	481,266	468,349	482,408	486,539
	去	日齢体重 (kg)	1.110	1.102	1.109	1.117
	販売価格 (円)	609,909	602,641	608,271	616,679	
⑥ 飼料畑成雌牛1頭当り面積 (a)		29.6	34.9	29.3	27.2	
⑦ 成雌牛1頭当り投下労働時間 (時間)		99.0	179.7	89.5	70.0	
⑧ 子牛出荷1頭当り売上高 (円)		555,376	552,804	547,363	570,160	
⑨ 販売子牛1頭当り生産原価 (家族労働費を除く) (円)		601,842	562,289	596,926	632,011	
⑩ 所得率 (%)		-5.9	10.4	-10.1	-8.0	
⑪ 成雌牛1頭当り借入金残高 (円)		584,926	797,702	554,016	538,547	

1) 小規模：成雌牛 30 頭未満、2) 中規模：成雌牛 30～60 頭未満、3) 大規模：成雌牛 60 頭以上

(2) 子牛育成技術について

子牛出荷率 (表 10③) は大規模が最も高く、次いで小規模、中規模の順であった。子牛事故率 (表 10④) は中規模が高く、次いで大規模、小規模の順に低くなった。一方、日齢体重および販売価格は規模が大きくなるに従って高い傾向にあった (表 10⑤)。

繁殖経営は、いかに元気に子牛を生まれ、健康で発育良く育て出荷させるかが鍵となる。商品性の高い子牛をつくるために、適正交配、飼養環境、飼料給与、日々の管理観察を再点検し、管理技術の改善に取り組むことが必要である。

(3) 飼料生産利用技術について

飼料畑面積は全く栽培していない経営から成雌牛の粗飼料は全量確保できる経営まで差が大きい。飼料畑成雌牛1頭当り面積は、経営規模が大きくなるに従い小さくなる傾向にあった(表10⑥)。頭数に見合った飼料畑の確保が推奨される。

肉用牛繁殖経営では、コスト低減の観点から自給飼料の生産拡大や未利用資源の利活用が重要である。さらに、購入飼料はコスト意識を強く持ち、繁殖ステージおよび子牛の発育段階に合った飼料給与や飼槽の状態を観察し、残飼を減らすなど無駄のない給与に努める必要がある。

2 管理技術の改善について

(1) 哺乳

哺乳については、今回の29事例の内、20事例(69%)で人工哺乳を行っていた。

ただし、早期離乳・人工哺乳のメリットとして挙げられる繁殖成績の改善が達成されていない事例も散見された。労働力の増加や管理技術の難しさ等の課題があると考えられるため、県肉用牛振興協議会の人工哺育マニュアルなどを参考に、それぞれの経営の問題点を1つ1つクリアしていく必要がある。

(2) 衛生疾病対策

子牛の事故・疾病の主な要因は、飼養衛生管理の不徹底、観察の不足など考えられ、消毒の徹底や適正なワクチネーションによる疾病予防、飼養密度や敷料などの飼養環境の改善および観察の徹底による病気の早期発見・早期治療が重要である。

(3) 家畜の自衛防疫意識の向上

畜産経営体には、自らの家畜は自らが守ることが求められる。病原菌等はもちろんでないことが原則であり、飼養衛生管理基準の徹底を図る必要がある。

(4) 母牛群の整備

成雌牛の更新は計画的に実施する必要がある。繁殖記録を徹底し、高齢牛や生産性の低いものから計画的に淘汰するなど早めの対応が必要である。

(5) 投下労働

成雌牛1頭当り投下労働時間は経営規模が大きくなるに従い低下する傾向にあった(表10⑦)。これは規模が大きくなると牛1頭1頭観察する時間が少なくなることを示している。家畜飼養においては観察が重要で、それを補うための対策、例えばスマート機器の導入等が望まれる。

3 収益性の改善について

(1) 売上原価および収益性の状況

子牛出荷1頭当り売上高は大規模が最も高かったが、家族労働費を除く販売子牛1頭当り生産原価は大規模が最も高く、次いで中規模で、小規模が最も低かった。所得率は、小規模が最も高く、次いで大規模で、中規模が最も低かった(表10⑧~⑩)。

売上原価は、購入飼料費、労働費、減価償却費および修繕費の占める割合が大きくなっていることから、経営記録による管理をしっかりと行い、低コストで無駄のない経営を行うことが必要である。

(2) 改善のポイント

収益性の改善を図るには、生産技術(特に繁殖技術、子牛育成技術)の改善を図る必要がある、自分の経営実態を把握し、目標、計画を立て、実践することが重要である。

4 安全性の改善について

(1) 安全性の状況

成雌牛1頭当り借入金残高は小規模が最も多く、次いで中規模で、大規模が最も少ない傾向にあった(表10⑪)。一方、経営間の差は借入金全くない経営から1頭当り1,700千円以上の経営と差が大きくなっている。安全性は負債の大小により大きく左右されることから、毎年安定した収益を確保し、成雌牛1頭当りの負債残高を引き下げていくことが必要である。

(2) 負債の軽減について

制度資金等の借入金を利用する際には、長期にわたる償還計画を作成し収入に見合った償還額、利息および償還期間を慎重に検討する必要がある。

5 法人化と経営規模拡大について

(1) 規模拡大の状況

飼養戸数は、毎年減少しているが1戸あたりの頭数は増加しており規模拡大が進んでいる。小中規模経営では、経営基盤が脆弱で増頭が困難な状況もある。増頭を促進し、生産基盤を強化するためには、施設整備やもと牛導入に対する支援の強化が必要である。

(2) 法人化について

経営形態は、経営規模の拡大に伴い、法人化する経営体が増加している。法人化は労働力の確保や資金繰りなど経営の安定性確保で有利と考えられ、経営規模や条件を判断しながら、法人化の検討が必要である。

【肉用牛繁殖經營診斷結果集計表】

表11 経営の規模

区 分		単 位	全体（29事例）			高度化事業（23事例）			畜特事業（6事例）			R4年 平均	
			平均	最大値	最小値	平均	最大値	最小値	平均	最大値	最小値		
飼 養 頭 数	平均 頭数	経産牛	頭	56.5	182.1	20.8	57.5	182.1	20.8	52.7	87.7	31.9	59.2
		未經産牛	頭	6.1	19.6	0.3	5.9	19.6	0.3	6.5	17.2	2.4	7.3
		計	頭	62.5	201.7	23.1	63.4	201.7	23.1	59.2	104.9	36.9	66.5
		子牛	頭	38.9	130.1	14.7	39.9	130.1	14.7	34.9	60.3	20.8	40.8
		育成牛	頭	2.7	7.8	0.0	2.7	7.8	0.0	2.6	5.5	0.1	3.6
	子牛出荷頭数	頭	47.6	165.0	15.0	48.7	165.0	15.0	43.3	66.0	26.0	47.2	
	子牛出荷率	%	75.4	101.1	46.7	75.6	101.1	46.7	74.4	84.7	62.9	73.2	
	事故・廃用頭数(成雌牛)	頭	1.0	4.0	0.0	0.8	3.0	0.0	2.0	4.0	0.0	0.9	
事故率	%	1.9	7.6	0.0	1.5	6.6	0.0	3.4	7.6	0.0	1.5		
労 働 投 下 状 況	家族人数	人	4.0	6.0	2.0	4.0	6.0	2.0	4.2	5.0	4.0	4.1	
	家族従事人数	人	2.2	4.0	1.0	2.1	3.0	1.0	2.5	4.0	1.0	2.4	
	うち部門従事人数	人	2.2	4.0	1.0	2.1	3.0	1.0	2.5	4.0	1.0	2.4	
	家族労働人数	人	2.2	3.5	1.0	2.2	3.5	1.0	2.3	3.2	1.1	1.8	
	家族労働時間	時間	4,404	6,935	2,000	4,350	6,935	2,000	4,610	6,420	2,100	4,129	
	常雇	人	0.3	3.6	0.0	0.4	3.6	0.0	0.1	0.7	0.0	0.4	
	臨時雇用	人日	9.5	216.0	0.0	11.9	216.0	0.0	0.3	2.0	0.0	9.7	
土 地 面 積 h a (利 用 延 べ 面 積)	水田	飼料生産	h a	4.8	30.0	0.0	5.5	30.0	0.0	1.9	8.2	0.0	3.3
		うち借地	h a	3.9	28.0	0.0	4.5	28.0	0.0	1.4	8.2	0.0	2.4
	転換田	飼料生産	h a	0.9	25.0	0.0	1.1	25.0	0.0	0.0	0.0	0.0	0.4
		うち借地	h a	0.8	23.0	0.0	1.0	23.0	0.0	0.0	0.0	0.0	0.4
	畑	飼料生産	h a	12.1	45.0	0.0	11.5	45.0	0.0	14.4	28.0	1.8	9.6
		うち借地	h a	7.4	23.4	0.0	6.4	23.4	0.0	11.2	20.0	1.8	6.6
	個別利 用草地	飼料生産	h a	0.0	0.0	0.0	0.0	0.0	0.0	0.0	0.0	0.0	0.6
		うち借地	h a	0.0	0.0	0.0	0.0	0.0	0.0	0.0	0.0	0.0	0.4
	共同利 用草地	飼料生産	h a	0.0	0.0	0.0	0.0	0.0	0.0	0.0	0.0	0.0	0.0
		うち借地	h a	0.0	0.0	0.0	0.0	0.0	0.0	0.0	0.0	0.0	0.0
	合計	飼料生産	h a	17.7	73.0	0.0	18.1	73.0	0.0	16.3	36.2	1.8	13.9
		うち借地	h a	12.0	65.0	0.0	11.9	65.0	0.0	12.6	27.2	1.8	9.8
	成雌牛1頭当り	h a	0.30	0.75	0.00	0.31	0.75	0.00	0.25	0.35	0.05	0.25	
	うち借地	h a	0.14	0.66	0.00	0.15	0.66	0.00	0.10	0.30	0.00	0.15	

表12 収益性及び生産技術

項目		単位	全体（29事例）			高度化事業（23事例）			畜特事業（6事例）			R4年	R5-R4	
			平均	最大値	最小値	平均	最大値	最小値	平均	最大値	最小値	平均	差	
規模	飼養頭数	成雌牛	頭	62.5	201.7	23.1	63.4	201.7	23.1	59.2	104.9	36.9	66.5	-4.0
		子牛	頭	38.9	130.1	14.7	39.9	130.1	14.7	34.9	60.3	20.8	40.8	-1.9
		育成牛	頭	2.7	7.8	0.0	2.7	7.8	0.0	2.6	5.5	0.1	3.6	-0.9
	出荷頭数	子牛 雌	頭	21.9	87.0	6.0	22.1	87.0	6.0	21.0	28.0	12.0	20.6	1.3
		子牛 雄	頭	25.7	78.0	7.0	26.6	78.0	7.0	22.3	39.0	14.0	26.5	-0.8
		子牛 計	頭	47.6	165.0	15.0	48.7	165.0	15.0	43.3	66.0	26.0	47.2	0.4
		子牛出荷率	%	75.4	101.1	46.7	75.6	101.1	46.7	74.4	84.7	62.9	73.2	2.2
		育成牛	頭	0.0	0.0	0.0	0.0	0.0	0.0	0.0	0.0	0.0	0.0	0.0
	成雌牛	頭	6.4	36.0	0.0	7.0	36.0	0.0	4.2	13.0	1.0	6.2	0.2	
	死亡・ 廃用頭数	成雌牛	頭	1.0	4.0	0.0	0.8	3.0	0.0	2.0	4.0	0.0	0.9	0.1
		子牛	頭	1.2	5.0	0.0	1.2	5.0	0.0	1.3	5.0	0.0	1.0	0.2
		子牛事故率	%	2.3	9.5	0.0	2.2	9.5	0.0	2.4	6.1	0.0	1.6	0.7
		育成牛	頭	0.0	1.0	0.0	0.0	1.0	0.0	0.0	0.0	0.0	0.2	-0.1
	子牛出荷技術	雌子牛	出荷頭数	頭	22	87	6	22	87	6	21	28	12	21
出荷日齢			日齢	271	291	248	271	291	250	270	278	248	270	0.7
出荷体重			kg	268	302	231	270	302	231	263	290	241	267	1.0
日齢体重 (DG)			kg	0.992	1.099	0.910	0.997	1.099	0.920	0.973	1.070	0.910	0.991	0.001
1頭当り販売価格			円	481,266	586,231	347,600	484,690	586,231	347,600	468,142	504,477	423,663	568,796	-87,530
販売価格/生体kg			円	1,795	2,133	1,505	1,798	2,133	1,505	1,783	1,868	1,675	2,126	-331.3
去勢牛		出荷頭数	頭	26	78	7	27	78	7	22	39	14	27	-0.8
		出荷日齢	日齢	265	290	233	265	290	233	264	276	244	264	1.0
		出荷体重	kg	294	328	263	296	328	263	284	308	273	292	1.5
		日齢体重 (DG)	kg	1.110	1.192	0.996	1.119	1.192	1.025	1.077	1.128	0.996	1.108	0.002
		1頭当り販売価格	円	609,909	681,381	512,914	612,276	681,381	512,914	600,836	651,907	563,877	692,254	-82,345
		販売価格/生体kg	円	2,084	2,439	1,687	2,075	2,439	1,687	2,118	2,320	1,871	2,372	-288.4

繁殖 技術	分娩頭数	頭	53.9	176.0	21.0	55.7	176.0	21.0	47.3	82.0	30.0	56.3	-2.3	
	平均分娩間隔	か月	12.9	16.0	11.6	12.9	16.0	11.6	13.1	14.4	12.0	12.9	0.1	
	生産率	%	85.6	96.4	69.3	87.0	96.4	69.3	80.3	90.8	71.2	85.4	0.2	
飼料 生産	飼料生産利用延べ面積	a	1,775	7,300	0	1,813	7,300	0	1,630	3,620	180	1,388	387	
	成雌牛1頭当り面積	a	29.6	74.9	0.0	30.7	74.9	0.0	25.3	34.5	4.9	25.1	4.5	
投下 労働	労働力1人当り成雌牛飼養頭数	頭	25.3	55.6	8.3	25.5	55.6	8.3	24.7	32.8	13.6	27.2	-1.9	
	成雌牛1頭当り投下労働時間	時間	99.0	236.0	36.0	101.8	236.0	36.0	88.4	147.8	60.8	87.0	12.0	
損益	子牛 出荷 1頭 当り	売上高	円	555,376	635,864	476,513	558,838	635,864	476,513	542,105	562,015	512,325	640,835	-85,459
		売上原価	円	826,400	1,288,459	572,532	828,895	1,288,459	572,532	816,837	899,142	707,102	756,332	70,069
		うち購入飼料費	円	293,421	443,819	158,535	282,565	443,819	158,535	335,033	417,854	267,434	303,346	-9,926
		減価償却費	円	154,832	350,415	34,133	167,434	350,415	34,133	106,526	134,909	72,658	159,504	-4,672
		労働費	円	231,963	597,951	85,535	236,820	597,951	85,535	213,345	336,348	103,277	150,338	81,625
		売上総利益	円	-271,025	-24,610	-780,320	-270,057	-24,610	-780,320	-274,732	-162,144	-345,532	-115,497	-155,528
		営業利益	円	-357,096	-114,299	-886,276	-359,471	-114,299	-886,276	-347,992	-218,462	-436,359	-221,184	-135,912
		経常利益	円	-251,529	-10,529	-694,591	-244,597	-10,529	-694,591	-278,103	-117,174	-411,369	-131,470	-120,060
販売子牛1頭 当り生産原価	家族労働費を含む	円	824,654	1,288,459	571,039	826,693	1,288,459	571,039	816,837	899,142	707,102	756,332	68,322	
	家族労働費を除く	円	601,842	789,251	439,288	600,354	789,251	439,288	607,549	691,804	515,849	622,000	-20,157	
所得	所得総額	千円	-1,486	6,909	-10,902	-1,048	6,909	-10,902	-3,165	436	-6,529	609	-2,095	
	家族労働力1人当り年間所得	千円	-900	3,454	-10,902	-764	3,454	-10,902	-1,421	242	-3,627	-109	-791	
	成雌牛常時1頭当り年間所得	円	-17,141	225,873	-196,076	-8,982	225,873	-196,076	-48,417	11,810	-130,060	6,546	-23,687	
	子牛出荷1頭当り所得	円	-28,717	223,363	-279,535	-18,257	223,363	-279,535	-68,814	16,761	-204,032	2,862	-31,580	
	所得率	%	-5.9	37.8	-54.5	-4.2	37.8	-54.5	-12.6	3.0	-36.9	0.0	-5.9	
負債	売上高負債比率	%	140.6	370.3	0.0	146.5	353.8	0.0	119.8	370.3	28.4	115.0	25.6	
	売上高償還額比率	%	15.8	47.1	0.0	14.8	45.2	0.0	19.2	47.1	2.5	9.7	6.1	
	売上高支払利息比率	%	1.1	4.4	0.0	0.7	3.2	0.0	2.3	4.4	0.0	0.9	0.2	
	成雌牛1頭当り借入金残高	円	584,962	1,703,268	0	605,499	1,336,427	0	513,080	1,703,268	101,239	538,176	46,786	

表13 損益計算書（成雌牛常時1頭当り）

（単位：円）

科 目		全体（29事例）			高度化事業（23事例）			畜特事業（6事例）			令和4年	R5-R4
		平均	最大値	最小値	平均	最大値	最小値	平均	最大値	最小値	平均	差
売 上 高	子牛販売収入	414,748	588,974	288,717	416,651	588,974	288,717	398,716	460,003	318,685	465,940	-51,192
	育成牛販売収入	0	0	0	0	0	0	0	0	0	376	-376
	肥育牛販売収入	2,498	20,174	0	2,225	20,174	0	3,916	19,025	0	1,068	1,430
	その他	1,452	28,166	0	1,914	28,166	0	0	0	0	2,287	-835
	計	418,698	597,670	288,717	420,790	597,670	288,717	402,632	460,003	337,710	469,670	-50,972
売 上 原 価	期首時評価額	109,434	184,166	23,757	109,759	184,166	23,757	111,383	152,852	75,940	111,088	-1,655
	当期生産費用合計	658,564	971,236	499,196	665,279	971,236	499,196	653,887	797,406	576,048	613,533	45,032
	期中成牛振替額	42,610	113,602	0	39,517	113,602	0	50,600	93,927	0	54,601	-11,991
	期末時評価額	110,198	261,212	57,468	111,689	261,212	57,468	109,981	133,039	80,828	121,182	-10,985
	売上原価	615,190	887,786	453,818	623,832	887,786	453,818	604,689	697,125	525,958	548,837	66,353
売上総利益	-196,492	-18,991	-474,519	-203,043	-35,453	-474,519	-202,057	-135,120	-275,339	-79,168	-117,324	
販 売 一 般 管 理 費	販売経費	17,978	42,810	1,299	16,666	42,810	1,299	19,124	27,744	6,684	19,584	-1,606
	保険料	23,289	41,990	4,297	24,527	41,990	4,981	17,291	23,797	4,297	25,101	-1,812
	租税公課・諸負担	10,716	31,384	1,081	11,545	31,384	1,550	8,987	18,032	1,081	17,460	-6,743
	事務費・その他	12,016	30,578	2,112	12,857	30,578	2,112	8,224	11,519	4,327	14,321	-2,305
	計	63,999	99,830	42,449	65,595	99,830	46,663	53,626	78,168	42,449	76,466	-12,467

営業利益		-260,491	-92,074	-538,952	-268,638	-92,074	-538,952	-255,683	-182,052	-353,506	-155,633	-104,857
営業 外 収 益	受取利息	1	31	0	1	31	0	0	0	0	4	-3
	奨励金・補填金	56,872	131,566	5,875	58,773	131,566	5,875	58,091	83,705	27,134	45,125	11,747
	成牛処分益	20,795	82,478	0	23,724	82,478	0	10,434	20,867	694	20,893	-98
	その他	15,422	50,614	0	17,941	50,614	0	5,617	10,252	0	15,619	-197
	計	93,090	209,667	34,084	100,439	209,667	37,912	74,142	100,189	34,084	81,641	11,450
営業 外 費 用	支払利息	4,239	19,008	0	3,043	12,824	0	9,318	19,008	0	3,968	270
	支払地代	5,340	27,310	0	5,369	27,310	0	6,124	20,813	0	6,945	-1,605
	価格安定積立金	510	1,595	0	478	1,529	0	713	1,595	0	997	-487
	成牛処分損	4,487	16,924	0	4,264	16,924	0	4,978	15,040	0	4,322	165
	その他	444	5,542	0	277	5,147	0	1,129	5,542	0	755	-311
	計	15,698	35,018	967	14,188	30,749	967	22,263	35,018	9,375	16,988	-1,290
経常利益		-181,371	-8,506	-422,387	-180,193	-8,506	-422,387	-203,803	-97,645	-281,495	-90,981	-90,390
特別利益		0	0	0	0	0	0	0	0	0	0	0
特別損失		0	0	0	0	0	0	0	0	0	0	0
当期純利益		-181,371	-8,506	-422,387	-180,193	-8,506	-422,387	-203,803	-97,645	-281,495	-90,981	-90,390
経常所得		-18,509	225,873	-196,076	-13,007	225,873	-196,076	-48,417	11,810	-130,060	6,546	-25,055
当期純所得		-18,509	225,873	-196,076	-13,007	225,873	-196,076	-48,417	11,810	-130,060	6,546	-25,055
成雌牛平均飼養頭数		63	202	23	62	202	23	59	105	37	67	-4

表14 損益計算書（子牛出荷1頭当り）

（単位：円）

科 目		全体（29事例）			高度化事業（23事例）			畜特事業（6事例）			令和4年	R5-R4
		平均	最大値	最小値	平均	最大値	最小値	平均	最大値	最小値	平均	差
売 上 高	子牛販売収入	550,222	634,058	476,513	551,479	634,058	476,513	536,008	555,669	506,517	635,516	-85,294
	育成牛販売収入	0	0	0	0	0	0	0	0	0	488	-488
	肥育牛販売収入	3,407	30,238	0	2,829	23,755	0	6,097	30,238	0	1,679	1,729
	その他	1,746	34,865	0	2,302	34,865	0	0	0	0	3,152	-1,406
	計	555,376	635,864	476,513	556,609	635,864	476,513	542,105	562,015	512,325	640,835	-85,459
売 上 原 価	期首時評価額	146,292	262,555	50,880	145,232	262,555	50,880	154,996	239,787	89,637	153,567	-7,276
	当期生産費用合計	889,118	1,425,369	606,874	899,577	1,425,369	606,874	882,560	984,298	744,711	848,240	40,878
	期中成牛振替額	60,778	167,906	0	56,972	167,906	0	71,318	137,915	0	76,674	-15,897
	期末時評価額	148,232	258,309	71,136	150,015	258,309	71,136	149,401	211,451	126,799	168,801	-20,569
	売上原価	826,400	1,288,459	572,532	837,823	1,288,459	572,532	816,837	899,142	707,102	756,332	70,069
売上総利益		-271,025	-24,610	-780,320	-281,214	-44,010	-780,320	-274,732	-162,144	-345,532	-115,497	-155,528
販 売 一 般 管 理 費	販売経費	23,901	51,770	2,000	22,133	43,902	2,000	25,737	35,269	9,486	26,748	-2,848
	保険料	32,189	58,166	4,925	33,837	58,166	4,925	24,593	37,451	5,072	35,060	-2,871
	租税公課・諸負担	14,115	38,848	1,696	15,224	38,848	2,122	11,784	22,258	1,696	24,264	-10,149
	事務費・その他	15,867	44,344	3,291	16,917	44,344	3,291	11,145	18,070	6,878	19,615	-3,748
	計	86,071	129,076	50,268	88,111	129,076	51,418	73,259	96,488	50,268	105,688	-19,616

営業利益		-357,096	-114,299	-886,276	-369,325	-114,299	-886,276	-347,992	-218,462	-436,359	-221,184	-135,912
営業 外 収 益	受取利息	1	38	0	2	38	0	0	0	0	6	-4
	奨励金・補填金	75,345	178,272	9,153	77,692	178,272	9,153	77,623	114,289	42,566	63,015	12,330
	成牛処分益	28,783	131,860	0	32,840	131,860	0	14,706	29,615	833	28,970	-188
	その他	21,359	69,100	0	24,946	69,100	0	7,696	16,295	0	21,029	331
	計	125,488	259,533	53,470	135,480	259,533	59,069	100,024	159,240	53,470	113,020	12,469
営業 外 費 用	支払利息	5,484	24,485	0	3,810	16,269	0	12,522	24,485	0	5,323	161
	支払地代	6,906	37,005	0	6,759	37,005	0	8,598	29,538	0	9,479	-2,573
	価格安定積立金	647	1,914	0	597	1,800	0	940	1,914	0	1,428	-781
	成牛処分損	6,304	23,105	0	6,096	23,105	0	6,724	18,565	0	5,993	311
	その他	580	7,337	0	396	7,337	0	1,350	6,542	0	1,081	-501
	計	19,922	41,665	0	17,658	41,665	0	30,135	41,334	11,251	23,305	-3,383
経常利益		-251,529	-10,529	-694,591	-251,503	-10,529	-694,591	-278,103	-117,174	-411,369	-131,470	-120,060
特別利益		0	0	0	0	0	0	0	0	0	0	0
特別損失		0	0	0	0	0	0	0	0	0	0	0
当期純利益		-251,529	-10,529	-694,591	-251,503	-10,529	-694,591	-278,103	-117,174	-411,369	-131,470	-120,060
経常所得		-28,717	223,363	-279,535	-21,761	223,363	-279,535	-68,814	16,761	-204,032	2,862	-31,580
当期純所得		-28,717	223,363	-279,535	-21,761	223,363	-279,535	-68,814	16,761	-204,032	2,862	-31,580
子牛出荷頭数		48	165	15	48	165	15	43	66	26	47	0

表15 生産費用（成雌牛常時1頭当り）

（単位：円）

費目		全体（29事例）			構成比	高度化事業（23事例）			畜特事業（6事例）			令和4年	R5-R4
		平均	最大値	最小値		平均	最大値	最小値	平均	最大値	最小値	平均	
種付料		22,823	45,074	2,243	3	21,334	36,606	2,243	28,529	45,074	18,230	22,622	201
もと畜費		10,379	91,824	0	2	7,288	91,824	0	22,228	59,872	0	27,278	-16,898
購入飼料費		218,384	309,071	94,383	34	211,012	309,071	94,383	246,644	293,587	188,436	218,521	-137
自給飼料費		20,978	61,305	0	3	18,964	61,305	0	28,699	58,392	2,600	17,144	3,834
敷料費		4,164	12,398	0	1	4,586	12,398	0	2,545	10,020	0	7,074	-2,910
労働費	雇用労働費	7,064	40,242	0	1	8,031	40,242	0	3,357	18,872	0	11,082	-4,017
	家族労働費	165,279	434,865	43,976	23	167,859	434,865	43,976	155,386	272,484	67,193	97,527	67,752
	計	172,343	436,273	66,295	25	175,891	436,273	66,295	158,743	272,484	86,064	108,608	63,735
診療・医薬品費		20,089	47,259	300	3	20,154	47,259	300	19,838	34,572	9,491	21,582	-1,493
電力・水道費		9,083	30,671	1,125	1	8,698	16,549	1,125	10,556	30,671	4,372	11,037	-1,954
燃料費		14,579	33,236	302	2	14,929	33,236	302	13,239	27,658	1,788	15,337	-758
減価却費	建物・構築物	16,984	45,667	0	3	19,796	45,667	0	6,203	13,987	0	15,249	1,735
	機器具・車輛	35,540	93,034	3,539	6	39,156	93,034	3,539	21,679	33,420	7,704	40,078	-4,539
	家畜	62,504	146,675	12,399	10	65,615	146,675	12,399	50,577	64,004	29,901	60,805	1,699
	計	115,027	189,984	15,938	19	124,567	189,984	15,938	78,460	94,802	51,196	116,132	-1,105
修繕費		23,894	52,135	2,109	4	24,895	52,135	6,203	20,056	31,335	2,109	21,906	1,988
小農具費		3,429	15,869	218	0	4,048	15,869	218	1,056	1,741	340	3,291	138
消耗諸材料費		9,842	37,027	1,359	1	9,676	37,027	1,359	10,479	20,634	4,063	10,933	-1,091

賃料料金・その他	13,550	66,137	6	2	13,742	66,137	6	12,815	20,401	5,573	12,068	1,482	
当期生産費用合計	658,564	971,236	499,196	100	659,784	971,236	499,196	653,887	797,406	576,048	613,533	45,032	
期首飼養畜評価額	109,434	184,166	23,757	—	108,925	184,166	23,757	111,383	152,852	75,940	111,088	-1,655	
期中成牛振替額	42,610	113,602	0	—	40,526	113,602	0	50,600	93,927	0	54,601	-11,991	
期末飼養畜評価額	110,198	261,212	57,468	—	110,254	261,212	57,468	109,981	133,039	80,828	121,182	-10,985	
売上原価	615,190	887,786	453,818	—	617,929	887,786	453,818	604,689	697,125	525,958	548,837	66,353	
販売一般管理費	販売経費	17,978	42,810	1,299	—	17,679	42,810	1,299	19,124	27,744	6,684	19,584	-1,606
	保険料	23,289	41,990	4,297	—	24,853	41,990	4,981	17,291	23,797	4,297	25,101	-1,812
	租税公課・諸負担	10,716	31,384	1,081	—	11,168	31,384	1,550	8,987	18,032	1,081	17,460	-6,743
	事務費・その他	12,016	30,578	2,112	—	13,005	30,578	2,112	8,224	11,519	4,327	14,321	-2,305
	計	63,999	99,830	42,449	—	66,705	99,830	46,663	53,626	78,168	42,449	76,466	-12,467
営業外費用	支払利息	4,239	19,008	0	—	2,914	12,824	0	9,318	19,008	0	3,968	270
	支払地代	5,340	27,310	0	—	5,135	27,310	0	6,124	20,813	0	6,945	-1,605
	価格安定積立金	510	1,595	0	—	457	1,529	0	713	1,595	0	997	-487
	成牛処分損	4,487	16,924	0	—	4,359	16,924	0	4,978	15,040	0	4,322	165
	その他	444	5,542	0	—	265	5,147	0	1,129	5,542	0	755	-311
	計	15,020	35,018	0	—	13,130	30,749	0	22,263	35,018	9,375	16,988	-1,969
総原価	694,208	952,784	505,270	—	697,764	952,784	505,270	680,577	795,188	602,546	642,291	51,917	
うち家族労賃除く	528,930	672,605	318,774	—	529,905	672,605	318,774	525,191	601,862	441,419	544,765	-15,835	
成雌牛平均飼養頭数	63	202	23	—	63	202	23	59	105	37	67	-4	

表16 生産費用（子牛出荷1頭当り）

（単位：円）

費目		全体（29事例）			高度化事業（23事例）			畜特事業（6事例）			令和4年	R5-R4
		平均	最大値	最小値	平均	最大値	最小値	平均	最大値	最小値	平均	差
種付料		30,719	56,373	2,742	28,796	56,373	2,742	38,088	55,639	28,598	31,103	-384
もと畜費		16,161	196,656	0	13,119	196,656	0	27,821	73,904	0	37,409	-21,249
購入飼料費		293,421	443,819	158,535	282,565	443,819	158,535	335,033	417,854	267,434	303,346	-9,926
自給飼料費		28,520	82,872	0	25,580	79,444	0	39,789	82,872	4,078	23,625	4,895
敷料費		5,608	17,697	0	6,225	17,697	0	3,240	11,827	0	9,431	-3,824
労働費	雇用労働費	9,151	57,931	0	10,480	57,931	0	4,056	22,646	0	16,006	-6,855
	家族労働費	222,812	597,951	53,462	226,339	597,951	53,462	209,289	336,348	80,631	134,332	88,480
	計	231,963	597,951	85,535	236,820	597,951	85,535	213,345	336,348	103,277	150,338	81,625
診療・医薬品費		26,774	68,032	462	26,765	68,032	462	26,812	40,807	11,390	29,844	-3,070
電力・水道費		12,378	48,114	1,384	11,647	25,485	1,384	15,176	48,114	5,246	15,141	-2,764
燃料費		19,833	61,302	392	20,434	61,302	392	17,529	34,140	2,538	21,257	-1,424
減価却費	建物・構築物	22,238	53,773	0	25,911	53,773	0	8,156	16,785	0	20,489	1,749
	機器具・車輛	46,979	119,730	6,775	51,444	119,730	6,775	29,864	40,092	9,245	54,487	-7,508
	家畜	85,615	270,533	26,555	90,079	270,533	26,555	68,505	92,827	42,436	84,529	1,087
	計	154,832	350,415	34,133	167,434	350,415	34,133	106,526	134,909	72,658	159,504	-4,672
修繕費		32,097	79,971	3,308	33,516	79,971	7,630	26,660	39,090	3,308	30,067	2,030
小農具費		4,926	25,078	267	5,829	25,078	267	1,467	2,471	408	4,481	446
消耗諸材料費		13,077	50,549	1,633	12,942	50,549	1,633	13,593	24,761	5,766	15,096	-2,019

賃料料金・その他	18,810	90,292	10	19,156	90,292	10	17,482	28,954	8,857	17,597	1,213	
当期生産費用合計	889,118	1,425,369	606,874	890,829	1,425,369	606,874	882,560	984,298	744,711	848,240	40,878	
期首飼養畜評価額	146,292	262,555	50,880	144,021	262,555	50,880	154,996	239,787	89,637	153,567	-7,276	
期中成牛振替額	60,778	167,906	0	58,028	167,906	0	71,318	137,915	0	76,674	-15,897	
期末飼養畜評価額	148,232	258,309	71,136	147,927	258,309	71,136	149,401	211,451	126,799	168,801	-20,569	
売上原価	826,400	1,288,459	572,532	828,895	1,288,459	572,532	816,837	899,142	707,102	756,332	70,069	
販売一般管理費	販売経費	23,901	51,770	2,000	23,422	51,770	2,000	25,737	35,269	9,486	26,748	-2,848
	保険料	32,189	58,166	4,925	34,171	58,166	4,925	24,593	37,451	5,072	35,060	-2,871
	租税公課・諸負担	14,115	38,848	1,696	14,723	38,848	2,122	11,784	22,258	1,696	24,264	-10,149
	事務費・その他	15,867	44,344	3,291	17,099	44,344	3,291	11,145	18,070	6,878	19,615	-3,748
	計	86,071	129,076	50,268	89,414	129,076	51,418	73,259	96,488	50,268	105,688	-19,616
営業外費用	支払利息	5,484	24,485	0	3,648	16,269	0	12,522	24,485	0	5,323	161
	支払地代	6,906	37,005	0	6,465	37,005	0	8,598	29,538	0	9,479	-2,573
	価格安定積立金	647	1,914	0	571	1,800	0	940	1,914	0	1,428	-781
	成牛処分損	6,304	23,105	0	6,194	23,105	0	6,724	18,565	0	5,993	311
	その他	580	7,337	0	379	7,337	0	1,350	6,542	0	1,081	-501
	計	19,922	41,665	0	17,257	41,665	0	30,135	41,334	11,251	23,305	-3,383
総原価	932,393	1,396,259	652,684	935,566	1,396,259	652,684	920,232	1,018,448	774,671	885,324	47,069	
子牛1頭1日当り飼養費	1,035	1,349	654	1,037	1,349	654	1,031	1,146	897	1,022	13	
うち家族労賃除く	709,582	897,695	512,165	709,227	897,695	512,165	710,943	811,111	626,476	750,992	-41,411	
子牛出荷頭数	48	165	15	49	165	15	43	66	26	47	0	

表17 貸借対照表

(単位：円)

項 目		全体（29事例）						高度化事業（23事例）		畜特事業（6事例）		令和4年 平均		
		平均		最大		最小		期首	期末	期首	期末	期首	期末	
		期首	期末	期首	期末	期首	期末							
資 産 の 部	流 動 資 産	現金・預金	9,230,387	8,900,991	153,607,400	121,339,716	0	0	11,446,349	11,083,945	1,474,522	1,260,651	13,846,982	10,867,293
		売掛金	17,201	24,746	349,893	656,700	0	0	22,116	31,817	0	0	46,373	11,656
		未収金	194,429	492,217	3,205,466	9,353,945	0	0	236,329	619,198	47,780	47,780	455,650	222,066
		家畜	7,271,339	7,072,358	24,649,863	22,248,711	1,221,110	2,078,069	7,407,625	7,163,656	6,794,338	6,752,819	7,135,254	7,944,235
		飼料ほか資材	402,488	631,928	6,700,545	12,013,151	0	0	495,774	782,341	75,990	105,480	294,536	274,151
		その他	556,837	450,332	7,889,499	3,733,278	0	0	430,582	284,464	998,727	1,030,867	573,163	708,889
		計	12,234,933	12,165,626	186,105,701	165,889,731	0	0	15,029,081	14,974,066	5,122,558	5,016,871	22,351,958	20,028,290
	固 定 資 産	有形固定資産	37,597,990	35,353,123	133,894,402	134,169,366	312,835	5,318,892	42,808,006	39,958,292	19,362,935	19,235,031	37,290,637	38,128,367
		無形固定資産	235,960	420,548	6,370,930	11,354,791	0	0	303,378	540,704	0	0	289,231	278,674
		外部投資	327,565	351,022	2,623,683	2,863,683	0	0	237,631	256,647	642,333	681,333	313,683	331,439
		その他	406,320	1,902,154	3,027,310	29,962,085	0	0	378,254	2,355,067	504,552	316,957	774,772	284,394
		計	26,700,809	26,326,278	141,156,632	146,578,674	0	0	32,795,451	32,333,033	11,187,174	11,036,357	38,668,322	39,022,874
	繰延資産	0	0	0	0	0	0	0	0	0	0	0	0	
資産 合計	38,935,743	38,491,905	327,262,333	312,468,405	0	0	47,824,532	47,307,099	16,309,733	16,053,228	61,020,281	59,051,164		
負 債 の 部	流 動 負 債	買掛金	3,732,288	4,606,323	12,286,142	17,088,866	0	0	3,259,570	4,341,393	5,386,799	5,533,579	2,781,997	4,219,860
		未払金	2,841,462	2,921,718	15,536,502	13,112,976	0	0	2,706,958	3,208,301	3,312,226	1,918,677	2,621,644	2,971,947
		短期借入金	1,832,669	2,058,930	21,468,174	23,532,621	0	0	1,827,368	2,253,618	1,851,221	1,377,522	1,584,928	2,235,114
		預託牛	1,107,408	1,189,964	19,588,340	19,588,330	0	0	129,603	172,890	4,529,723	4,749,722	500,685	631,882
		その他	322,560	354,562	7,936,366	6,555,153	0	0	414,720	455,866	0	0	734,042	640,273
		計	6,809,806	7,706,421	41,031,508	39,355,411	0	0	6,253,665	7,824,051	8,225,438	7,407,000	8,223,296	10,699,075
	固 定 負 債	長期借入金	27,878,833	31,023,101	82,388,000	112,586,000	0	0	29,535,868	31,670,211	22,079,213	28,758,216	30,682,913	30,633,848
		その他	2,375,270	2,930,727	28,278,989	26,440,529	0	0	3,053,919	3,768,077	0	0	2,716,531	2,812,519
		計	20,945,149	23,506,496	83,901,728	112,586,000	0	0	24,442,340	26,578,716	12,043,207	15,686,300	33,399,444	33,446,367
負債 合計	27,754,955	31,212,917	100,857,142	120,982,985	0	0	30,696,005	34,402,767	20,268,645	23,093,299	41,622,740	44,145,442		

資本の部	資本金	17,899,253	18,473,662	279,151,291	280,315,120	-41,004,567	-68,107,841	25,224,601	24,107,611	-7,739,465	-1,245,162	18,988,219	18,032,185	
	資本準備金	-1,749,226	1,645,467	19,307,215	17,906,968	-18,722,871	-1,736,806	-2,386,565	2,115,600	481,459	0	409,322	1,195,292	
	当期利益	0	-9,605,035	0	-389,561	0	-20,345,486	0	-9,017,435	0	-11,661,636	0	-4,321,755	
	資本合計	11,180,787	7,278,988	293,462,586	267,286,776	-59,727,438	-84,884,317	17,128,527	12,904,333	-3,958,912	-7,040,072	19,397,540	14,905,722	
負債・資本合計		38,935,743	38,491,905	327,262,333	312,468,405	0	0	47,824,532	47,307,099	16,309,733	16,053,228	61,020,281	59,051,164	
負債の状況	長期借入金	期首借入金残高	27,878,833				30,074,946				21,604,227		30,682,913	
		当期借入高	6,527,848				5,649,846				9,036,423		2,861,232	
		約定償還額	3,652,287				3,642,548				3,680,113		3,713,118	
		実償還額	3,383,580				3,471,887				3,131,276		3,012,637	
		期末借入金残高	21,477,531				24,809,927				14,812,740		30,531,509	
	短期借入金	期首借入金残高	1,832,669				1,866,737				1,735,332		1,584,928	
		当期借入高	516,524				456,312				688,557		987,393	
		約定償還額	290,263				0				1,119,585		1,382,909	
		実償還額	290,263				0				1,119,585		337,207	
		期末借入金残高	1,425,413				1,786,960				702,318		2,235,114	
	借入合計	期首借入金残高	20,569,502				24,570,525				12,567,455		32,267,841	
		当期借入高	4,876,872				4,697,045				5,236,528		3,848,625	
		約定償還額	2,729,457				2,801,960				2,584,453		5,096,026	
		実償還額	2,543,430				2,670,682				2,288,926		3,349,844	
期末借入金残高		22,902,944				26,596,888				15,515,057		32,766,623		
分析結果(%)	当座比率	452	949	9,353	22,901	0	0	582	1,176	19	154	306	383	
	流動比率	596	1,261	10,467	24,278	0	0	744	1,342	103	977	467	504	
	固定比率(自己資本)	7,605	550	192,363	11,656	-792	-1,263	9,797	718	298	-39	248	103	
	固定比率(長期資本)	114	93	345	274	42	-459	98	75	167	159	95	181	
	自己資本比率	2	-12	99	100	-256	-304	12	-3	-35	-45	5	-7	

表18 所得別、規模別の損益計算書（成雌牛常時1頭当り）

（単位：円、%、頭）

科 目		所得の 最も 高い事例	所得の 最も 低い事例	成雌牛頭数規模別		
				30頭未満 n=5	30～59頭 n=15	60頭以上 n=9
売 上 高	子牛販売収入	588,974	359,874	424,541	399,400	434,888
	育成牛販売収入	0	0	0	0	0
	肥育牛販売収入	0	0	0	1,643	5,311
	その他	8,697	0	1,739	1,934	489
	計	597,670	359,874	426,281	402,977	440,687
売 上 原 価	期首時評価額	177,762	184,166	111,125	107,048	112,470
	当期生産費用合計	971,236	611,095	784,518	632,727	631,651
	期中成牛振替額	0	113,602	29,628	46,298	43,675
	期末時評価額	261,212	82,636	140,927	98,117	113,261
	売上原価	887,786	599,024	725,088	595,360	587,185
売上総利益		-290,115	-239,149	-298,808	-192,383	-146,498
販 売 一 般 管 理 費	販売経費	13,281	12,755	8,908	19,700	20,147
	保険料	4,981	27,750	20,793	23,286	24,680
	租税公課・諸負担	4,157	23,609	7,084	12,190	10,279
	事務費・その他	29,578	8,736	16,040	10,764	11,867
	計	51,996	72,849	52,825	65,939	66,972
営業利益		-342,111	-311,999	-351,633	-258,323	-213,470
営 業 外 収 益	受取利息	0	0	0	0	4
	奨励金・補填金	62,605	62,302	72,139	52,193	56,189
	成牛処分益	59,126	2,473	27,775	19,311	19,390
	その他	24,390	2,871	19,028	12,322	18,586
	計	146,122	67,646	118,942	83,826	94,169
営 業 外 費 用	支払利息	3,684	11,412	3,823	4,408	4,187
	支払地代	8,914	315	7,529	5,434	3,966
	価格安定積立金	404	1,145	302	537	580
	成牛処分損	0	0	0	5,283	5,654
	その他	0	5,147	0	465	656
	計	13,003	18,018	14,569	16,128	15,458
経常利益		-208,992	-262,371	-255,410	-190,624	-133,042
特別利益		0	0	0	0	0
特別損失		0	0	0	0	0
当期純利益		-208,992	-262,371	-255,410	-190,624	-133,042
経常所得		225,873	-196,076	67,796	-33,188	-32,403
当期純所得		225,873	-196,076	67,796	-33,188	-32,403
成雌牛平均飼養頭数		27	56	26	45	112

表19 所得別、規模別の損益計算書（子牛出荷1頭当り）

（単位：円、%、頭）

科 目		所得の 最も 高い事例	所得の 最も 低い事例	成雌牛頭数規模別		
				30頭未満 n=5	30～59頭 n=15	60頭以上 n=9
売 上 高	子牛販売収入	582,430	513,051	551,084	542,911	561,929
	育成牛販売収入	0	0	0	0	0
	肥育牛販売収入	0	0	0	2,007	7,635
	その他	8,600	0	1,720	2,445	597
	計	591,030	513,051	552,804	547,363	570,160
売 上 原 価	期首時評価額	175,787	262,555	143,801	145,401	149,160
	当期生産費用合計	960,444	871,202	1,049,511	875,167	823,263
	期中成牛振替額	0	161,955	44,228	67,381	58,965
	期末時評価額	258,309	117,809	181,221	136,414	149,601
	売上原価	877,922	853,993	967,864	816,772	763,856
売上総利益		-286,892	-340,941	-415,060	-269,410	-193,696
販 売 一 般 管 理 費	販売経費	13,133	18,184	11,181	26,636	26,407
	保険料	4,925	39,562	29,671	33,092	32,082
	租税公課・諸負担	4,111	33,657	9,778	16,096	13,223
	事務費・その他	29,249	12,454	21,299	14,323	15,421
	計	51,418	103,857	71,930	90,147	87,134
営業利益		-338,310	-444,798	-486,990	-359,557	-280,830
営 業 外 収 益	受取利息	0	0	0	0	4
	奨励金・補填金	61,910	88,821	98,254	68,630	73,809
	成牛処分益	58,469	3,526	35,762	28,132	25,990
	その他	24,119	4,092	26,779	17,410	24,931
	計	144,498	96,439	160,794	114,172	124,734
営 業 外 費 用	支払利息	3,643	16,269	4,660	5,871	5,298
	支払地代	8,815	449	9,514	7,073	5,178
	価格安定積立金	400	1,633	396	668	753
	成牛処分損	0	0	0	7,562	7,709
	その他	0	7,337	0	651	784
	計	12,858	25,688	14,570	21,825	19,722
経常利益		-206,670	-374,047	-340,766	-267,210	-175,818
特別利益		0	0	0	0	0
特別損失		0	0	0	0	0
当期純利益		-206,670	-374,047	-340,766	-267,210	-175,818
経常所得		223,363	-279,535	63,088	-49,808	-44,570
当期純所得		223,363	-279,535	63,088	-49,808	-44,570
子牛出荷頭数		27	39	20	33	87

表20 原価別、規模別の生産費用（成雌牛常時1頭当り）（単位：円、%、頭）

費目	総原価 の最も 低い事例	総原価 の最も 高い事例	成雌牛頭数規模別			
			30頭未満 n=5	30～59頭 n=15	60頭以上 n=9	
種付料	23,912	28,897	26,113	22,637	21,303	
もと畜費	91,824	0	0	17,475	4,321	
購入飼料費	207,231	248,852	211,953	208,753	238,007	
自給飼料費	7,508	25,637	23,302	19,513	22,127	
敷料費	4,553	3,446	1,637	3,515	6,649	
費 勞 働	雇用労働費	1,387	1,408	6,697	2,194	15,386
	家族労働費	186,496	434,865	305,158	157,436	100,639
	計	187,883	436,273	311,855	159,630	116,025
診療・医薬品費	6,963	26,673	18,508	16,019	27,751	
電力・水道費	4,222	4,725	5,965	9,608	9,939	
燃料費	3,262	22,635	19,454	14,177	12,542	
減 価 償 却 費	建物・構築物	0	32,995	17,046	17,565	15,980
	機器具・車輛	3,539	42,816	31,318	37,979	33,819
	家畜	12,399	56,722	69,074	59,954	63,104
	計	15,938	132,534	117,438	115,498	112,903
修繕費	6,868	24,741	25,247	24,063	22,859	
小農具費	1,116	2,233	5,234	3,391	2,491	
消耗諸材料費	1,359	8,627	6,612	8,637	13,646	
賃料料金・その他	19,659	5,963	11,199	9,810	21,089	
当期生産費用合計	582,296	971,236	784,518	632,727	631,651	
期首飼養畜評価額	23,757	177,762	111,125	107,048	112,470	
期中成牛振替額	78,400	0	29,628	46,298	43,675	
期末飼養畜評価額	73,836	261,212	140,927	98,117	113,261	
生産原価	453,818	887,786	725,088	595,360	587,185	
販 売 一 般 管 理 費	販売経費	12,700	13,281	8,908	19,700	20,147
	保険料	27,159	4,981	20,793	23,286	24,680
	租税公課・諸負担	1,901	4,157	7,084	12,190	10,279
	事務費・その他	5,964	29,578	16,040	10,764	11,867
	計	47,724	51,996	52,825	65,939	66,972
営 業 外 費 用	支払利息	0	3,684	3,823	4,408	4,187
	支払地代	0	8,914	7,529	5,434	3,966
	価格安定積立金	0	404	302	537	580
	成牛処分損	3,729	0	0	5,283	5,654
	その他	0	0	0	465	656
	計	3,729	13,003	11,655	16,128	15,042
総原価	505,270	952,784	789,568	677,427	669,200	
うち家族労賃除く	318,774	517,919	484,410	519,991	568,561	
成雌牛平均飼養頭数	51	27	26	45	112	

表21 原価別、規模別の生産費用（子牛出荷1頭当り）

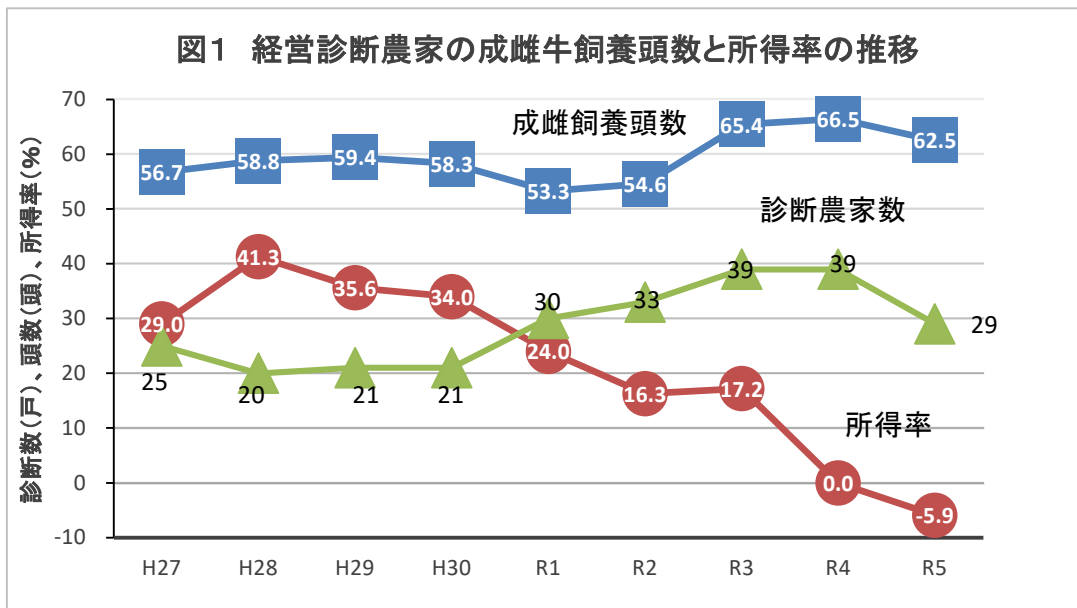
（単位：円、%、頭）

費目	総原価 の最も 低い事例	総原価 の最も 高い事例	成雌牛頭数規模別			
			30頭未満 n=5	30～59頭 n=15	60頭以上 n=9	
種付料	28,475	23,473	34,925	31,015	27,888	
もと畜費	0	0	0	27,795	5,748	
購入飼料費	239,974	338,419	281,588	287,707	309,517	
自給飼料費	10,582	65,326	33,077	26,323	29,651	
敷料費	876	667	1,939	5,035	8,601	
労働費	雇用労働費	32,073	0	8,911	2,742	19,967
	家族労働費	53,462	597,951	403,855	217,402	131,248
	計	85,535	597,951	412,765	220,144	151,215
診療・医薬品費	12,513	43,837	24,310	21,870	36,318	
電力・水道費	7,100	2,392	8,406	13,373	12,925	
燃料費	13,186	26,978	26,300	19,497	16,800	
減価償却費	建物・構築物	29,052	51,180	22,705	23,269	20,259
	機器具・車輛	84,791	67,653	42,913	50,779	42,903
	家畜	47,431	139,912	94,015	84,432	82,920
	計	161,274	258,745	159,633	158,481	146,083
修繕費	23,303	21,849	34,934	32,689	29,535	
小農具費	298	25,078	7,719	4,932	3,366	
消耗諸材料費	18,896	4,421	8,351	11,886	17,686	
賃料料金・その他	4,860	16,233	15,565	14,419	27,930	
当期生産費用合計	606,874	1,425,369	1,049,511	875,167	823,263	
期首飼養畜評価額	113,701	152,541	143,801	145,401	149,160	
期中成牛振替額	32,144	84,625	44,228	67,381	58,965	
期末飼養畜評価額	115,900	204,827	181,221	136,414	149,601	
生産原価	572,532	1,288,459	967,864	816,772	763,856	
販売一般管理費	販売経費	9,065	11,326	11,181	26,636	26,407
	保険料	43,397	57,850	29,671	33,092	32,082
	租税公課・諸負担	5,914	14,654	9,778	16,096	13,223
	事務費・その他	7,538	22,127	21,299	14,323	15,421
	計	65,914	105,956	71,930	90,147	87,134
営業外費用	支払利息	971	986	4,660	5,871	5,298
	支払地代	11,023	0	9,514	7,073	5,178
	価格安定積立金	524	858	396	668	753
	成牛処分損	1,722	0	0	7,562	7,709
	その他	0	0	0	651	784
	計	14,239	1,844	14,570	21,825	19,722
総原価	652,684	1,396,259	1,054,364	928,745	870,713	
うち家族労賃除く	599,222	798,308	650,510	711,343	739,465	
子牛出荷頭数	121	18	20	33	87	

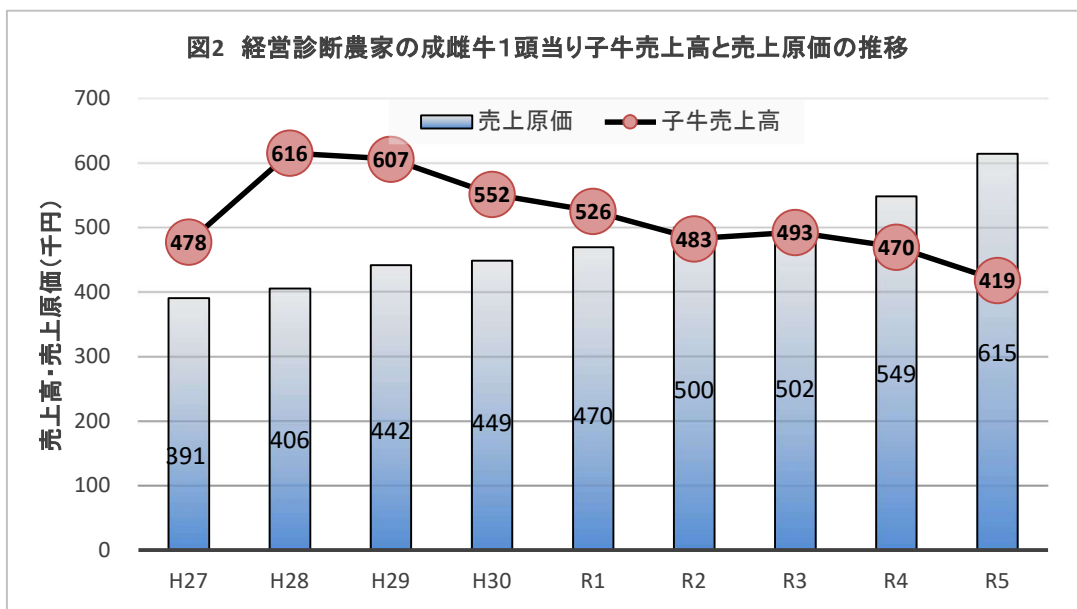
(肉用牛)付表 1 肉用牛繁殖経営診断における勘定科目

	番号	勘定科目	取引内容
収 益	7	堆肥販売・交換	
	8	預託料	
	9	奨励金・補填金	飼料補てん金、飼料大口奨励金、成牛市場奨励金、ワクチン助成、試験種付、助成金、輸送費補助
	10	受取利息	
	11	その他肉用牛部門収入	事故補償金、共済組合共済金
	12	肉用牛部門以外の農業収入	
	13	農外収入	
費 用	20	もと畜費(肉用牛部門)	もと畜代、育成牛
	22	種付料	精液代、授精料、授精技術料、授精に関する消耗品
	24	自給飼料資材費	種子、肥料費、堆肥、ラップ資材、除草剤、農薬
	25	敷料費	オガコ、もみがら、シラス、バカス、パーク、敷料用砂
	26	雇用労賃	雇用労賃、賄い費、交通費、ヘルパー、雇用保険
	27	診療・医薬品費	治療、削蹄、除角、家畜薬品、消毒薬、衛生資材、共同防除負担金
	28	電気・水道費	電気料、水道料
	29	燃料費	軽油、ガソリン、重油、ガス代
	30	修繕費	車検代(自賠責保険は除く)
	31	小農具費	10万円未満の農機具
	32	消耗諸材料費	オモテ、綱、洗剤などの消耗品
	33	賃料料金・その他生産資材	登記・登録料、機械利用料、土地改良水利費、証明書料、預託料、検査事務費、死亡牛処理、リース料
	34	販売経費	子牛、成牛手数料、市場維持費(運営費)、子牛運搬、基金手数料、と畜手数料
	35	保険料	家畜共済、事故補償、農機具保険料、畜舎に係る建更、互助事業積立金
	36	租税・公課負担金	固定資産税、農地取得税、自動車税、印紙税、組合・部会費、畜政資金、各会費、賦課金、支払消費税
	37	事務費・その他	作業服、研修費、振込手数料、接待交際費、事務用品、電話料、新聞図書費、税理士費用、支払い手数料
	38	支払利息	借入金利息、延滞利息
	39	支払地代	農地賃借料
40	価格安定積立金	子牛基金、牛マルキン(積立金)、飼料基金	
41	その他肉用牛部門支出	交通費、債務保険料	

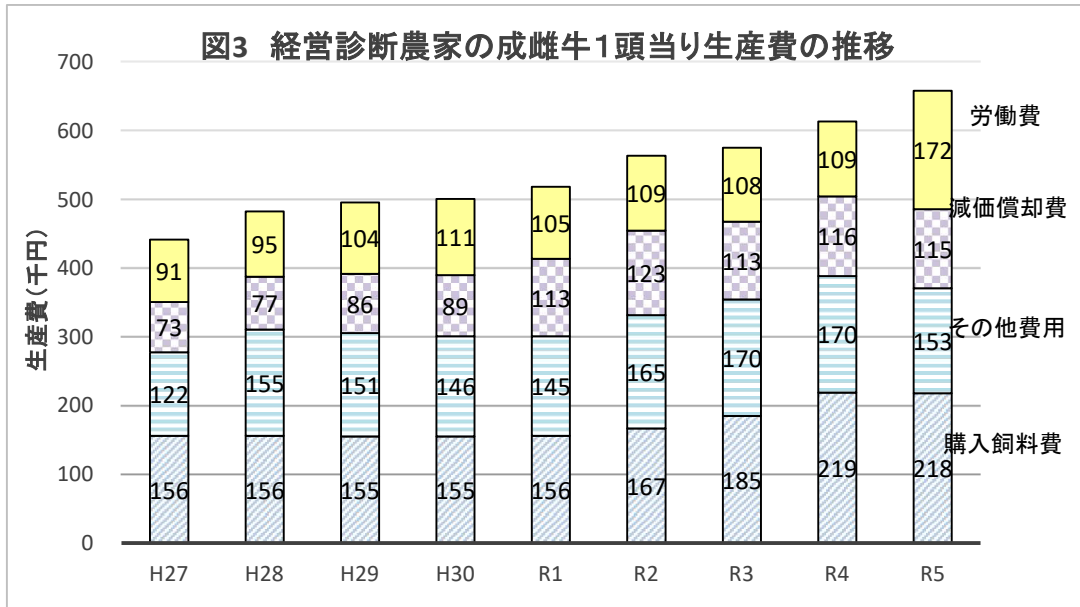
参考 1：平成 27～令和 5 年における経営診断結果の推移



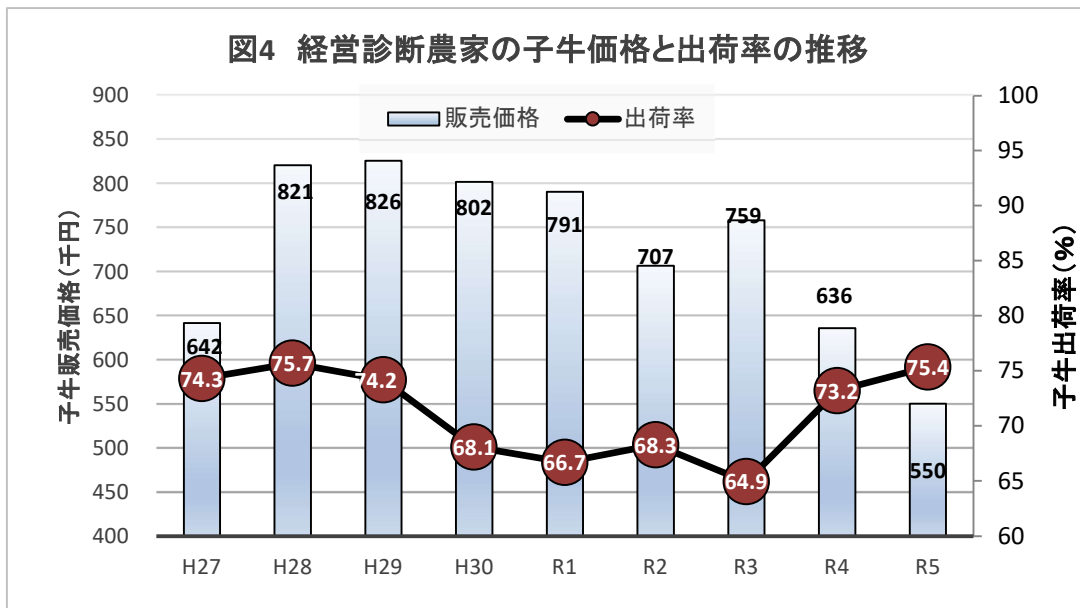
経営診断農家の平均成雌飼養頭数は 55 頭前後で推移していたが、令和 4 年から 60 頭以上になり令和 6 年は、62.5 頭であった。所得率は、平成 28 年から低下し令和 6 年は -5.9% であった。



売上高は低下傾向、売上原価を上昇傾向にあり、令和 4 年から売上原価が売上高を上回った。令和 5 年は売上原価と売上高の差が 196 千円であった。

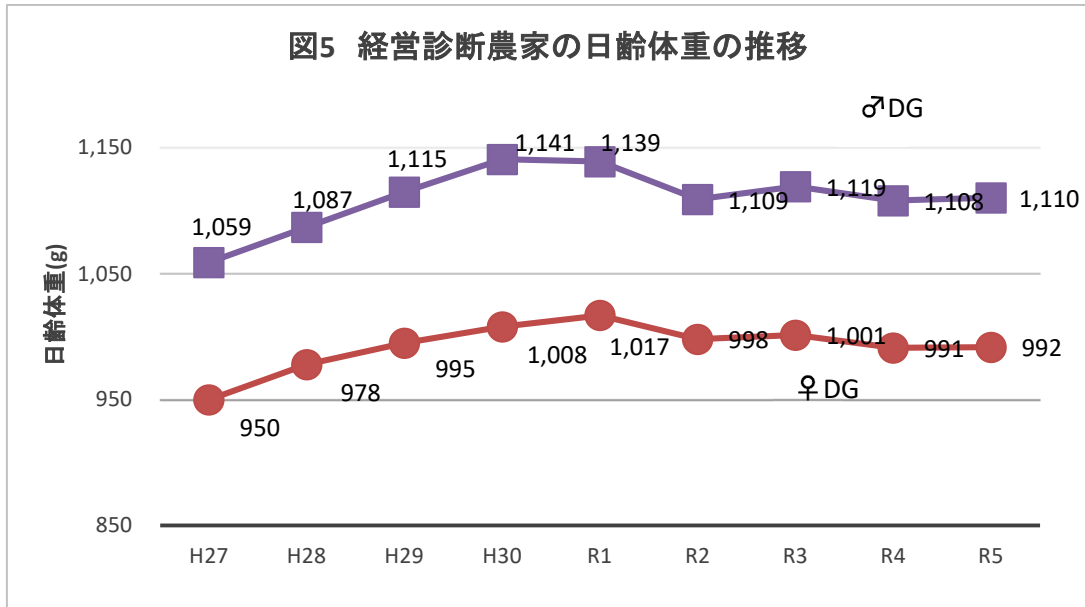


生産費は年ごとに増加しており、その中でも飼料費が令和2年から急激に増加した。令和5年の成雌牛1頭当りの生産費は659千円であった。令和5年の労働費が増加したのは家族労働費の単価が高くなったことが大きく影響している。

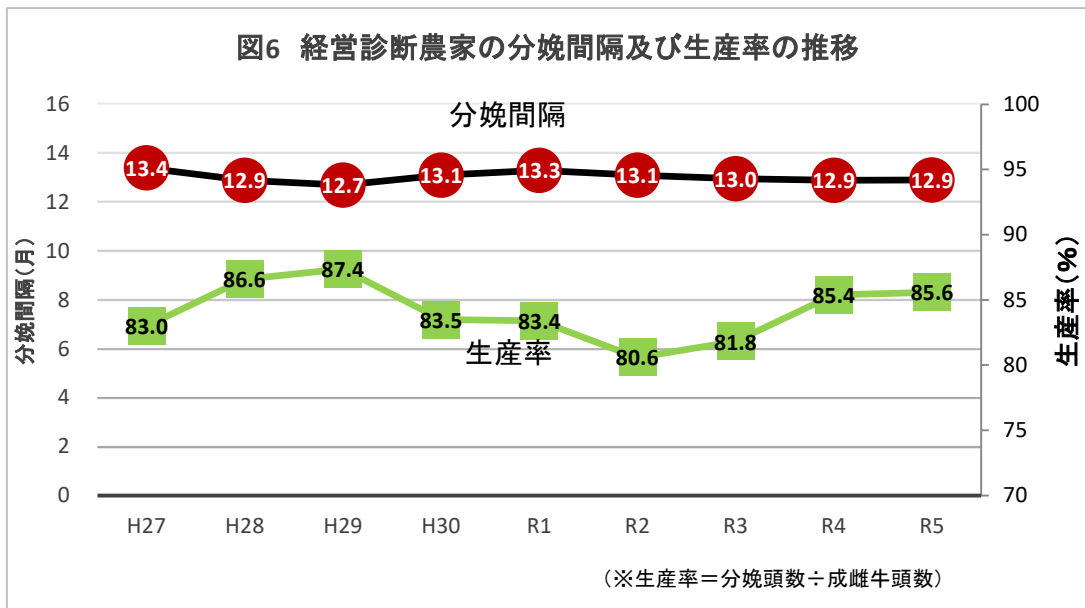


子牛販売価格は平成28年から令和4年まで70万円以上で推移したが、令和4年から70万円を下り、令和5年は55万円であった。出荷率は低下傾向にあったが、令和4年から上昇し、令和5年は75.4%であった。

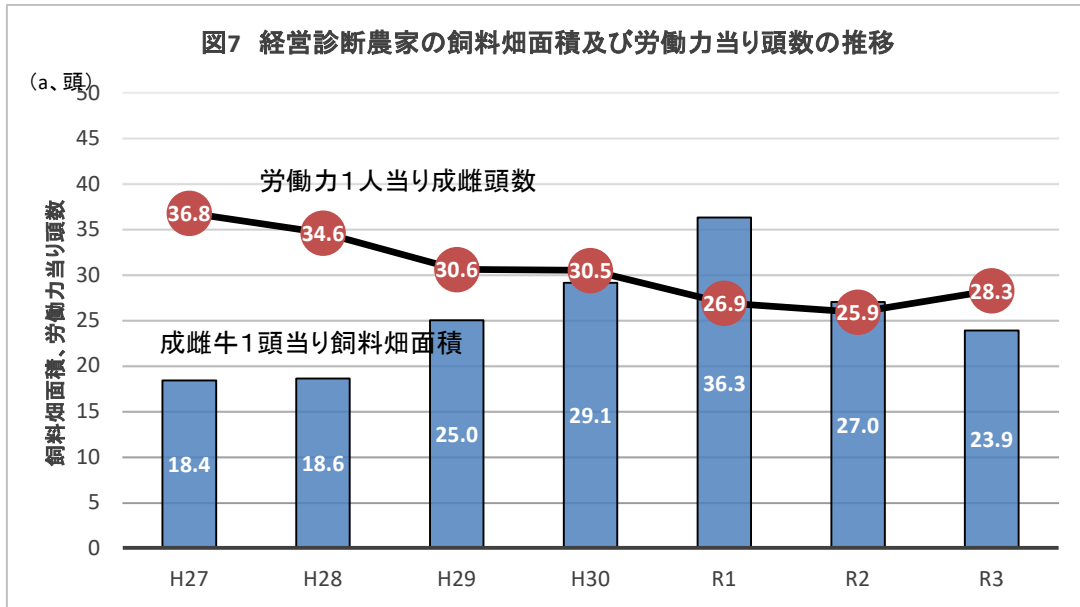
※子牛出荷率 = 子牛出荷頭数(自家保留は除く) ÷ 分娩頭数 × 100



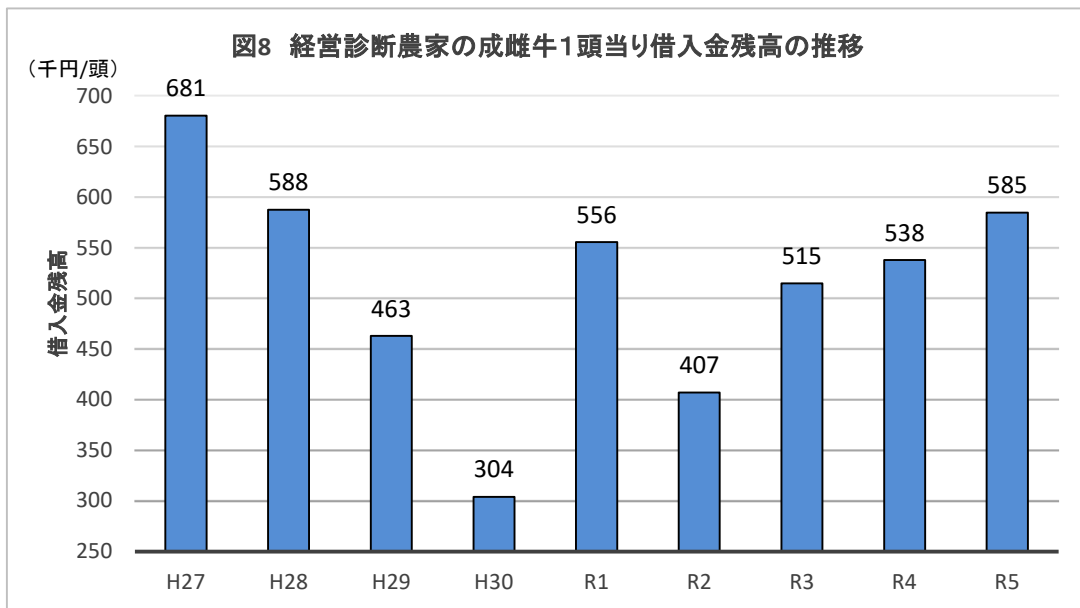
出荷子牛の日齢体重は、令和元年頃までは増加していたが、近年徐々に低下しており、令和5年では雌は992g/日、去勢は1,110g/日であった。



分娩間隔は13.0か月で変化がほとんどなかった。生産率は低下傾向にあったが、令和3年から上昇し、令和5年は85.6%であった。



飼料畑面積は、成雌1頭当り23.9aで、労働力1人当り成雌頭数は28.3頭であった。



成雌牛1頭当りの借入金残高は、平成30年まで低下傾向にあったが、令和元年から上昇に転じ、令和5年は585千円/頭であった。

I バークシャー種一貫経営診断の概要

本県の令和6年2月1日現在の子取り用めす豚は112,300頭で、うち黒豚は19,642頭で全体の17.5%を占めている。総飼養戸数は387戸(子取り用めす豚飼養戸数290戸、うち黒豚飼養戸数156戸)で、高齢化等から小規模経営が減少し、1戸当り飼養頭数及び子取用めす豚頭数は着実に増加し、大規模化が進展している。

また、豚肉の消費量は、平成27年以降増加傾向で、国内生産量も近年安定傾向で推移しており、令和6年の肉豚と畜頭数は2,547千頭で、うち黒豚は222千頭で全体の8.7%を占めている。一方、豚枝肉価格は令和6年度も引き続き堅調に推移し、コロナ前3年間の平均価格を上回って推移している。

このような養豚事情の中で、肉豚経営安定交付金制度(豚マルキン)の交付金は、平成25～令和6年度第1・2・3四半期まで発動されていない。

II 経営診断方法

令和6年度における養豚経営の診断指導は、関係機関の協力により5事例(大型種一貫経営1事例、バークシャー種一貫経営4事例)を実施した。また、5事例すべてが法人経営であった。

経営診断指導は調査対象経営主から提出された決算書及び経営主からの聞き取り調査によりデータを収集し集計・分析を行った。

また、家族労働費の時間単価は1,843円、労働力人数は年間総労働時間÷2,000時間で算出、建物・機械等の減価償却費は定額法とし、種豚は流動資産扱いとした。

経営診断の調査期間は法人経営の会計期間とした。なお、費用の科目は(養豚経営)付表1 養豚経営診断における勘定科目を基準にして仕訳けた。

III 経営診断事例の概要

養豚の経営診断を実施したバークシャー種一貫経営について、令和2～4年度に診断を実施した4事例、令和5年度3事例及び令和6年度4事例を対象に集計分析結果を要約した。

なお、4事例であることから、データ活用にあたっては鹿児島県全体の状況を表していないことに留意すること。

1 経営類型及び労働力

令和6年度集計対象の4事例の飼養規模はそれぞれ異なるが、4事例とも法人経営(有限会社・1戸法人)である。また、4事例の飼養規模は種雌豚平均飼養頭数111頭から356頭である。

労働力は1事例(種雌豚平均飼養頭数111頭台)が家族労働力のみで、3事例(140頭台～356頭台)は常時雇用を取り入れていた。

また、この4事例は後継者も既に就農しており、その後継者が現在経営者

として両親とともに養豚経営を積極的に発展させている事例もある。

販売促進活動については、4 事例ともそれぞれ系列の中でプライベートブランド豚肉の生産を行い、委託販売を行っていた。

2 飼養規模

令和 2～6 年度の種雌豚と肥育豚平均飼養頭数を図 1 に示した。種雌豚平均飼養頭数は 130 頭台～230 頭台で推移し、令和 6 年度は 196.5 頭となっている。

また、肥育豚平均飼養頭数は 1,000 頭台～2,100 頭台で推移し、令和 6 年度は 1,855 頭であった。

対象事例の種豚の飼養方式はストール飼養である。子豚・肥育豚のステージ別飼養体系は、分娩舎⇒子豚育成ケージ⇒子豚舎⇒肥育豚舎（前期・後期）の体系が一般的である。

種豚の確保については、（一社）鹿児島県種豚改良協会や系列の増殖センターから系統間クロス豚を導入し、原種豚市場からは在来種を導入していた。

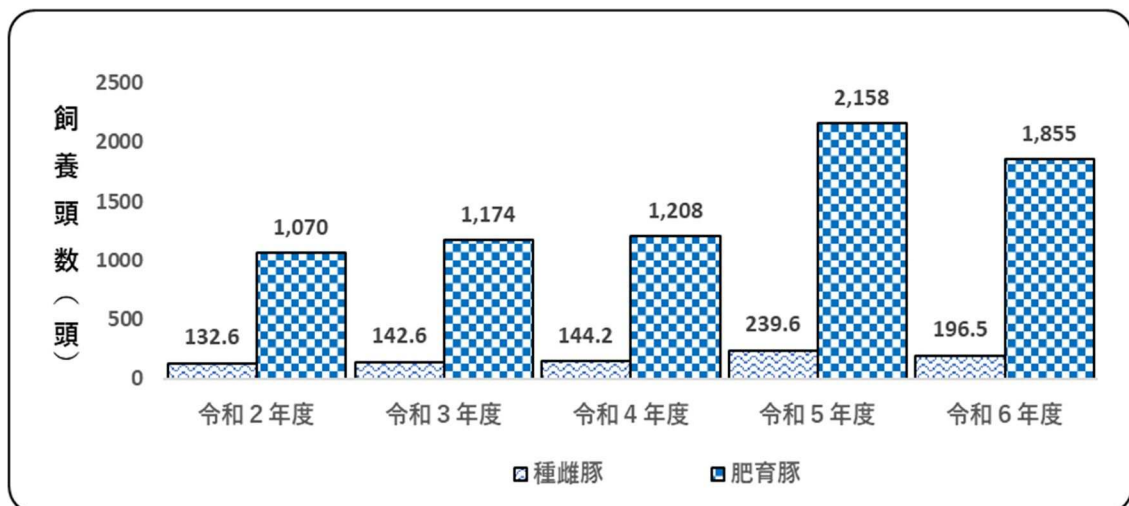


図 1 種雌豚・肥育豚平均飼養頭数

IV 経営診断分析結果の概要

経営診断分析で得られた結果を以下に示す。

1 生産技術

(1) 繁殖成績

令和 2～6 年度の種雄豚 1 頭当り種雌豚頭数及び種雌豚更新率を図 2 に示した。

種雄豚 1 頭当り種雌豚頭数(種雌豚平均飼養頭数÷種雄豚平均飼養頭数)は 20 頭台～28 頭台で推移し、令和 6 年度は 28.8 頭であった。内訳は、4 事例のうち 3 事例が自家採取による人工授精を取入れ、本交との併用方式

をとっていた。他の1事例は本交のみであった。

種雌豚更新率（種雌豚死亡・廃用頭数÷種雌豚平均飼養頭数×100）は29%台～47%台で推移し、令和6年度はこれまでに最も少ない29.0%であった。事例別・年度別には種雌豚の更新・廃用に偏りが発生し、更新率が50%を超える事例や、毎年30%台の事例も含まれている。

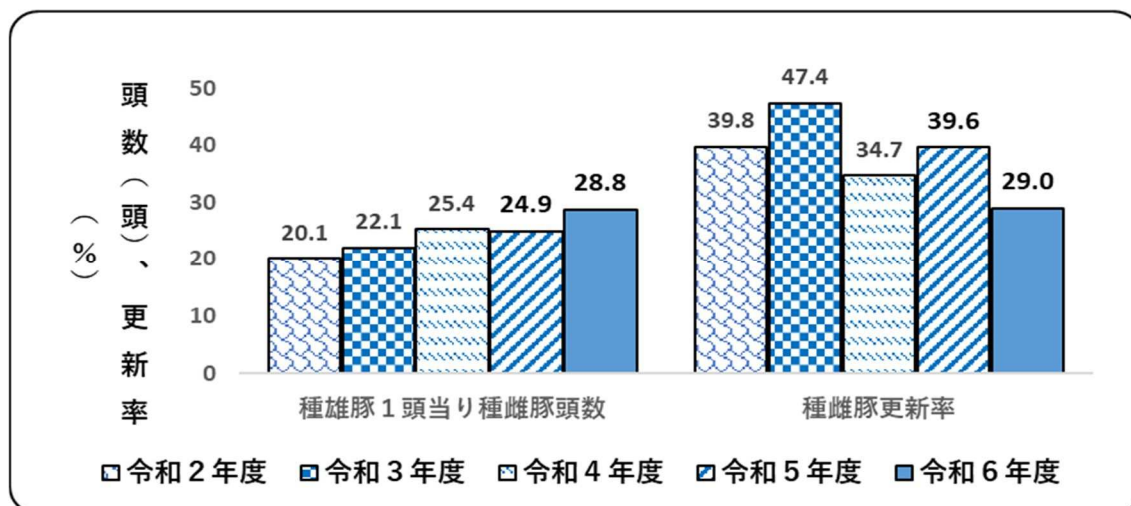


図2 種雄豚1頭当り種雌豚頭数・種雌豚更新率

1腹当り分娩頭数、哺乳開始頭数、離乳頭数を図3に示した。分娩頭数は9頭台で推移し、令和6年度は9.2頭であった。

また、1腹当り哺乳開始頭数は8頭台で推移し、令和6年度は8.4頭で最も多くなっている。

1腹当り離乳頭数は7頭台で推移し、令和6年度は7.8頭で前年度と同水準となっている。この離乳頭数は事例別の差が大きく離乳時育成率が90%未満の事例も含まれており、事例別・年度別によって飼養管理技術の影響が大きい。

また、事例別では、分娩頭数は多いものの死産や未熟児が多いもの、分娩頭数そのものが少ないものがみられ、母豚個別のチェックを行い、種雌豚の的確な更新について検討していた事例もあった。

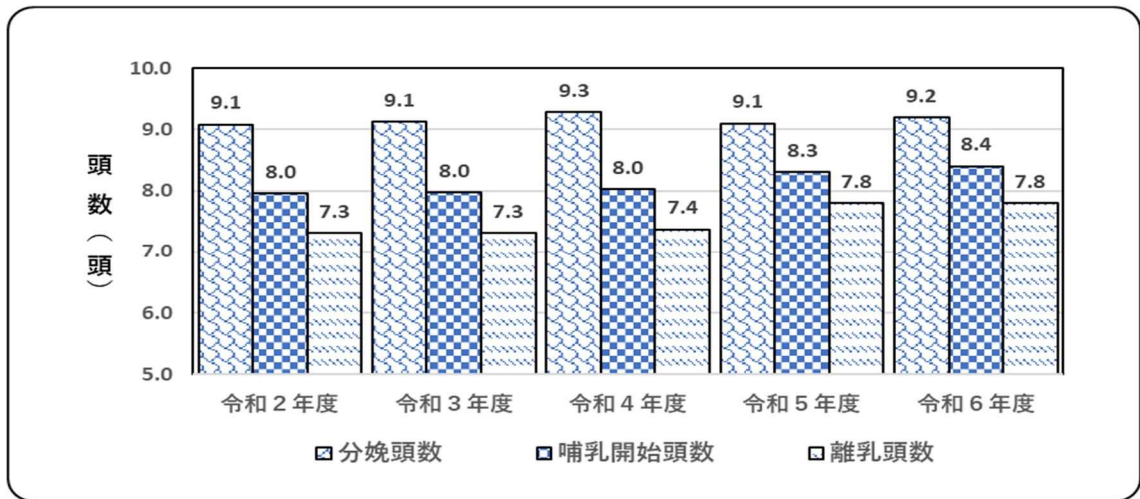


図3 1腹当り分娩・哺乳開始・離乳頭数

離乳時育成率を図4に示した。離乳時育成率（1腹当り離乳頭数÷1腹当り哺乳開始頭数×100）は91%台～94%台で推移し、令和6年度は93.4%ではほぼ横ばいの傾向となっている。

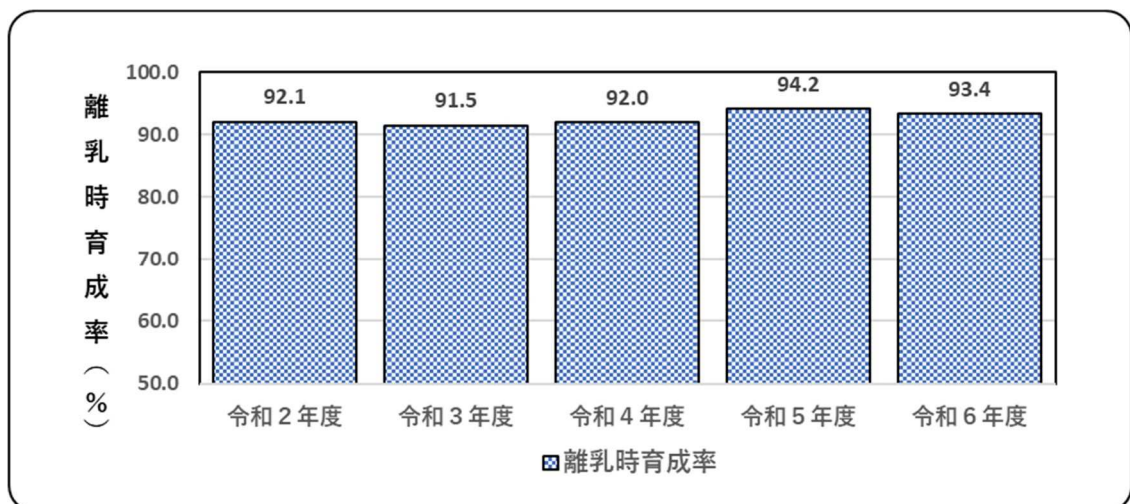


図4 離乳時育成率

また、種雌豚1頭当り分娩頭数、哺乳開始頭数、離乳頭数と分娩回数を図5に示した。分娩回数（分娩腹数÷種雌豚平均飼養頭数）は2.06回台～2.22回台で推移し、令和6年度は2.22回で前年度と同水準であった。しかしながら、事例の中には2.42回と高いものや、その一方で哺乳期間が30日以上で分娩回数が2.00回の事例も含まれている。なお、哺乳期間が30日以上事例は、強健な子豚づくりをめざし離乳時体重を大きくするため、あえて哺乳日数を延ばしていた。

種雌豚1頭当り分娩頭数は18頭台～20頭台で推移し、令和6年度は20.5頭で前年度と同水準であった。哺乳開始頭数は16頭台～18頭台で推

移し、令和6年度は18.6頭で最も多くなっている。離乳頭数は14頭台～17頭台で推移し、令和6年度は17.1頭で哺乳開始頭数同様、最も多くなっている。

種雌豚1頭当り離乳頭数（肥育仕向頭数）は、分娩回数や分娩頭数、哺乳期間中の子豚育成率など、母豚の繁殖能力や飼養管理の良否が離乳頭数を左右する重要な項目でもあり、事例別には水準の高いものや低いものなど、個別飼養管理技術の影響が大きい。

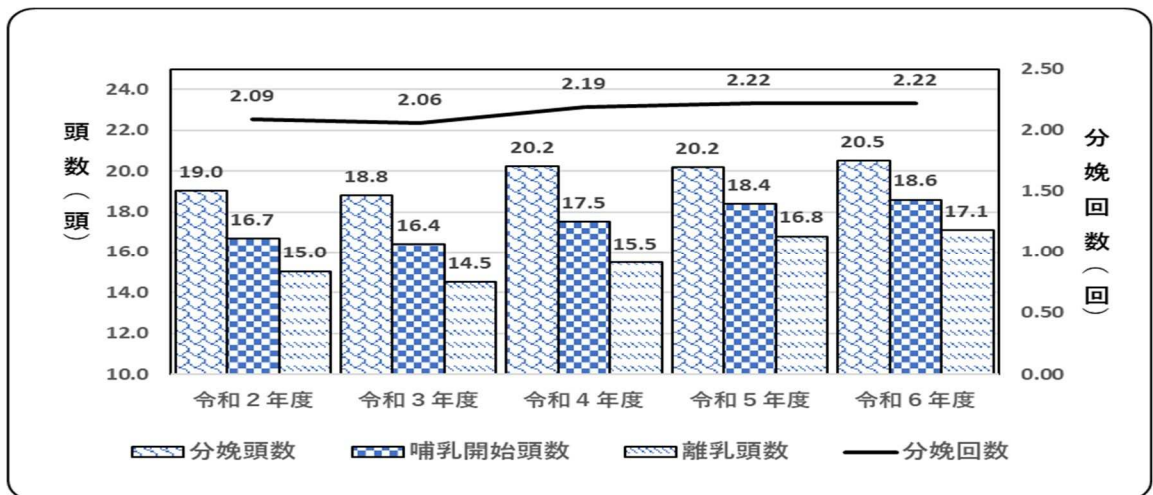


図5 種雌豚1頭当り分娩・哺乳開始・離乳頭数

種雌豚1頭当り子豚離乳頭数、同肉豚出荷頭数、対離乳頭数事故率を図6に示した。前述のとおり離乳頭数は年々向上しているものの、離乳子豚・肥育豚の対離乳頭数事故率が高い比率で推移していることが影響し、種雌豚1頭当り肉豚出荷頭数は11頭台～15頭台となっている。一方、令和6年度の肉豚出荷頭数は15.1頭で直近5年間で最も多くなっている。

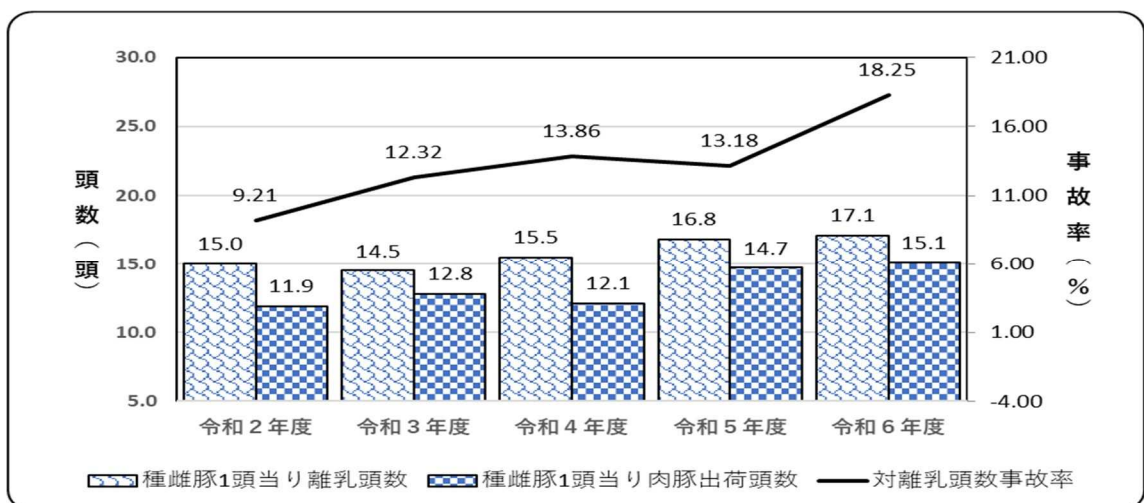


図6 種雌豚1頭当り子豚離乳頭数、肉豚出荷頭数、対離乳頭数事故率

(2) 肥育成績

令和2～6年度の肉豚飼育日数、肥育日数を図7に示した。飼育日数（推定、生後～出荷まで）は220日台～230日台で推移し、令和6年度は231日で前年度より長くなっている。

また、飼育日数から哺乳日数を差し引いた肥育日数（離乳後～出荷まで）は、190日台～200日台で推移し、令和6年度は201日で飼育日数同様前年度より長くなっている。

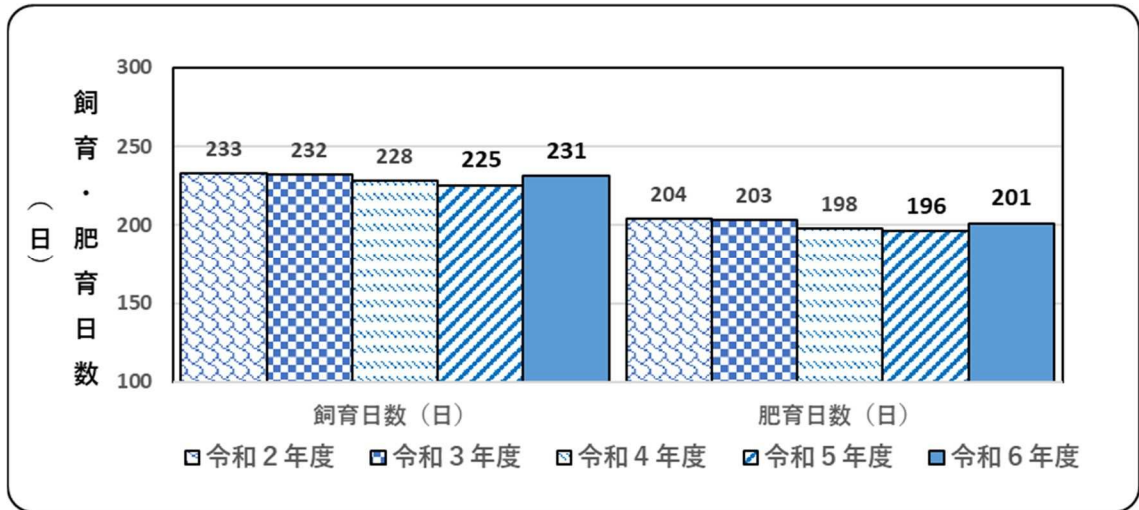


図7 平均飼育日数・肥育日数

肉豚の出荷時体重及び枝肉重量を図8に示した。出荷時体重（枝肉重量の実績から枝肉歩留まり63.5%換算）は120kg台～110kg台で推移し、令和6年度118kgで前年度と同水準となっている。

また、枝肉重量は74kg台～75kg台で推移し、令和6年度は74.7kgであった。

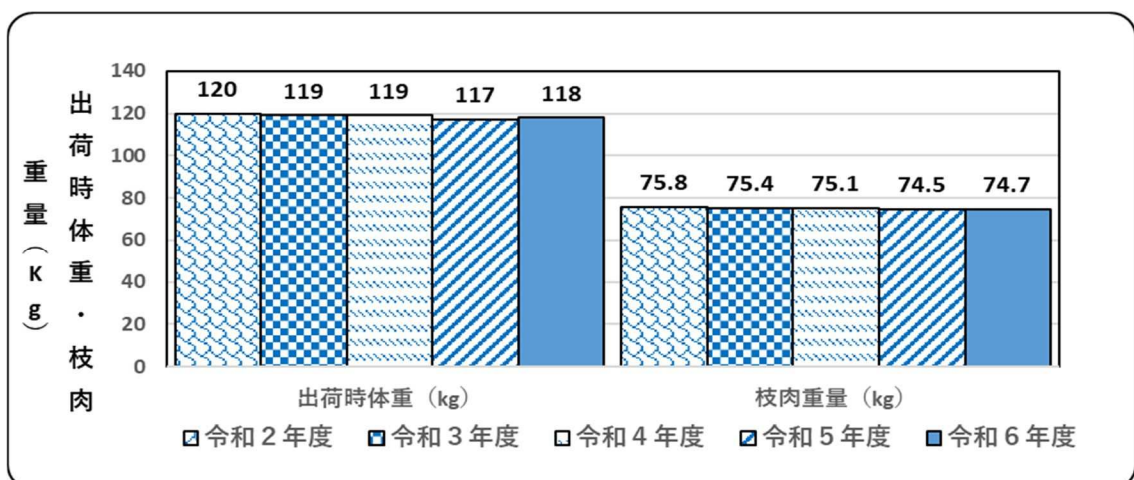


図8 平均出荷時体重・枝肉重量

DG、種雌豚1頭当り枝肉出荷量、枝肉単価を図9に示した。DG(肉豚1頭当り増体重(出荷時体重-離乳時体重)÷肥育日数(出荷時日齡-離乳時日齡))は550g台~560g台で推移し、令和6年度は547gで前年度よりやや少なくなっている。

また、種雌豚1頭当り枝肉生産量(年間枝肉出荷重量÷種雌豚平均飼養頭数)は、肉豚1頭当り枝肉重量や種雌豚1頭当り肉豚出荷頭数が個別によって異なることから、生産技術を総合的に検討するための指標として算出している。枝肉出荷量は800kg台~1,100kg台で推移し、令和6年度は1,121.6kgで最も多くなっている。

枝肉単価は660円台~760円台で推移し、令和6年度は763円で最も高くなっている。枝肉単価が高くなった要因は、4事例とも飼料価格やその他生産資材価格の高騰によりコストが高くなったため、パッカーが枝肉取引単価を上げていた。

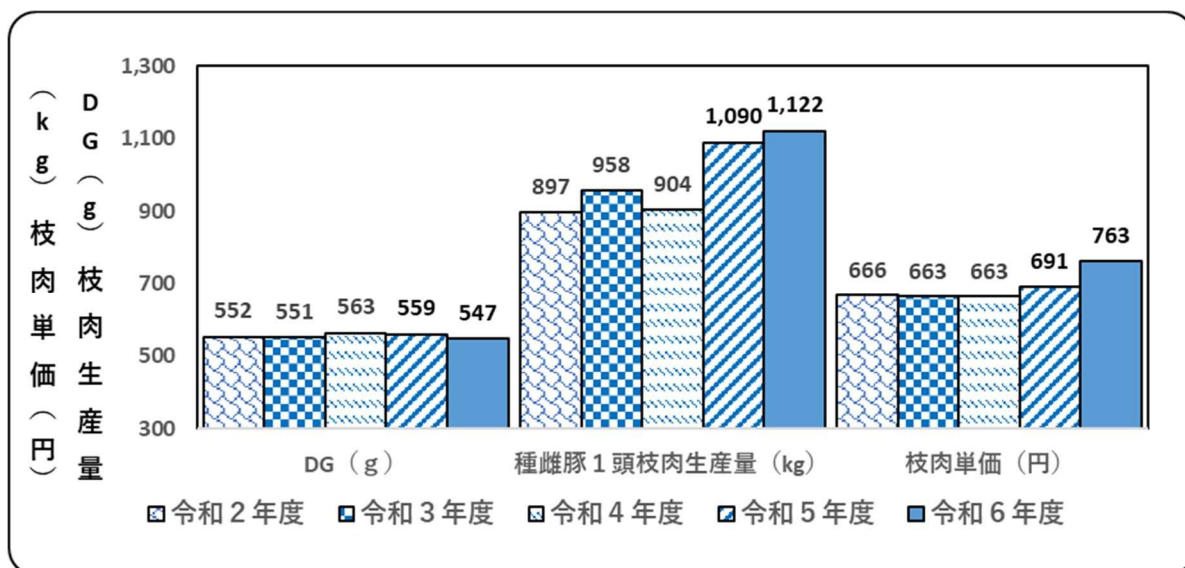


図9 DG・種雌豚1頭当り枝肉出荷量・枝肉単価

また、肉豚1頭当り平均枝肉重量、種雌豚1頭当り枝肉生産量及び同肉豚出荷頭数を図10に示した。肉豚1頭当り平均枝肉重量は74kg~75kg台で大差はないが、種雌豚1頭当り肉豚出荷頭数は11頭台~15頭台で推移し、令和6年度は15.1頭となっている。また、種雌豚1頭当り枝肉生産量は890kg台から1,120kg台で年々向上し、令和6年度は1,122kgとなっている。なお、事例別には繁殖成績、肥育成績に差があり、種雌豚1頭当り枝肉生産量に反映するが、事例間の格差が大きい。

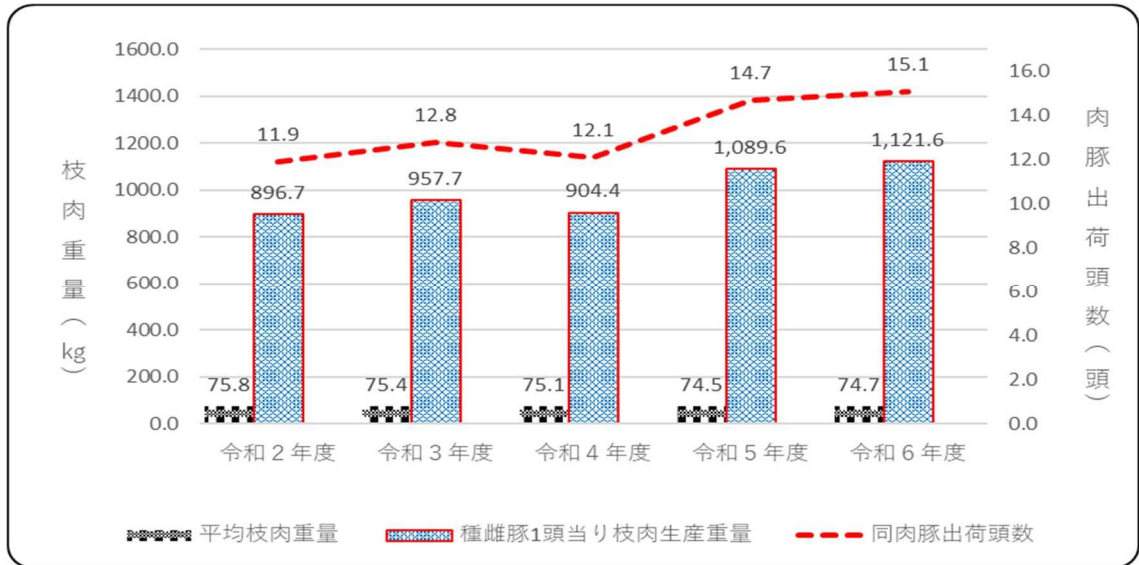


図 10 肉豚平均枝肉重量、種雌豚 1 頭当り枝肉生産量・肉豚出荷頭数

対離乳頭数事故率と対出荷頭数事故率を図 11 に示した。令和 6 年度の対離乳頭数事故率は 18.25%、対出荷頭数事故率は 21.02% で最も高くなっている。殆どの事例が離乳までの繁殖成績は優れた成果を得ながら、肥育段階で PRRS（豚繁殖・呼吸障害症候群）やその他慢性疾病などの侵入により、事故が多く発生している。これにより肉豚出荷頭数が減少し収益性の低下を招き、ワクチン接種や飼養環境の改善など、事故防止対策に苦慮している事例も見られる。

予防注射の実施状況は、豚繁殖・呼吸障害症候群(PRRS)、日本脳炎(JEV)、豚丹毒(SE)、萎縮性鼻炎(AR)、伝染性胃腸炎(TGE)、豚熱、ヘモフィルス感染症など、これらの全部を実施しているものやその一部を実施しているものなど、それぞれ実施状況は異なっている。

また、事故の発生時期は離乳後から 150 日齢ぐらいまでで季節別に異なっている。事故防止対策として管理獣医師の指導を仰ぎ、豚にストレスを与えないよう適正な飼養密度の保持と、一定の空舎期間を設けるため、子豚舎を建築し飼養環境の改善に取り組んでいる事例もあった。

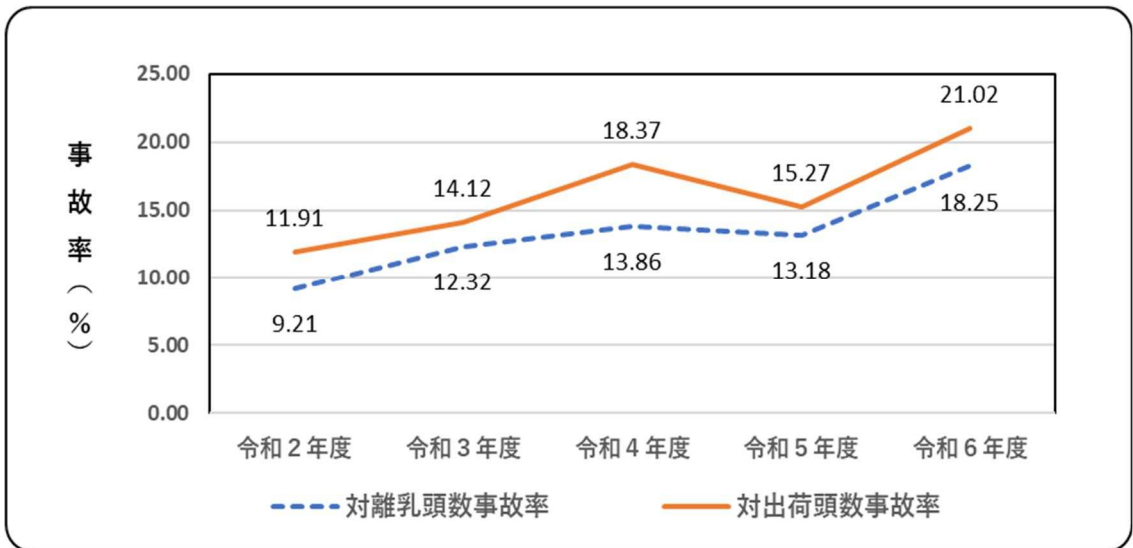


図 11 離乳子豚・肥育豚の事故率

飼料要求率及び農場要求率を図 12 に示した。飼料要求率（哺乳子豚・離乳子豚・肥育豚飼料給与量÷期間増体重）は、3.0%台～3.3 台で推移し、令和 6 年度は 3.38 で前年度よりやや高くなっている。

農場要求率（哺乳子豚・離乳子豚・肥育豚・種豚飼料給与量÷期間増体重）は 4.0～3.7 台で推移し、令和 5 年度は 3.93 で飼料要求率同様、前年度よりやや高くなっている。

この飼料要求率は、肥育豚の過密や慢性疾病の侵入による発育遅延、事故率の上昇によって高くなったりすることから、定期的にデータを収集分析・把握し、飼養環境の適正化を図る必要がある。

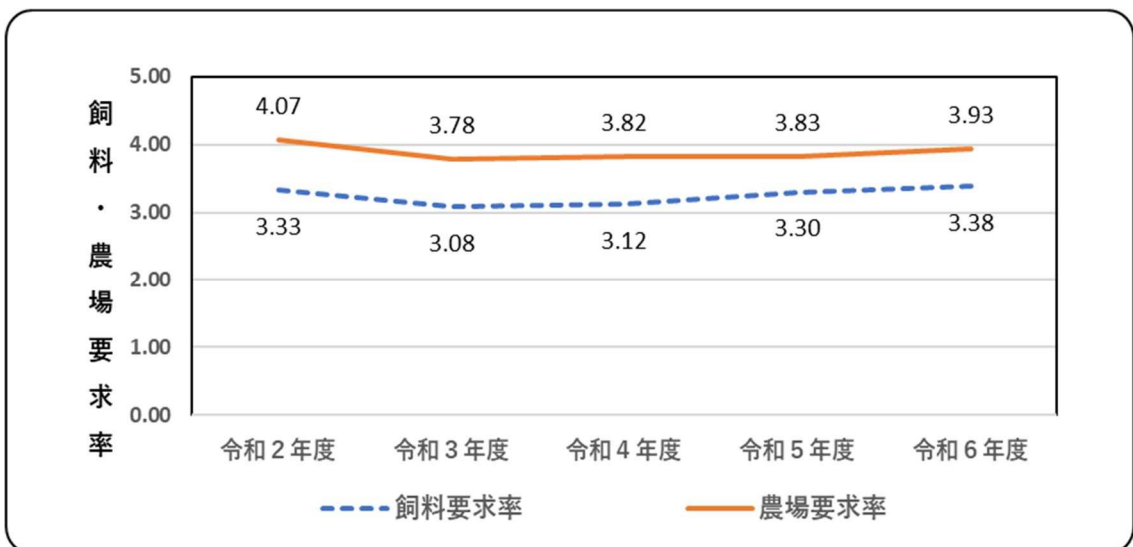


図 12 飼料要求率・農場要求率

子豚・肥育豚 1 頭当り及び種豚 1 頭当り飼料給与量を図 13 に示した。子豚・肥育豚 1 頭当り飼料給与量は 370kg 台～390kg 台で推移し、令和 6 年度は 380.5kg で前年度と同様となっている。この給与量の算出方法は、ミルク・A 段階飼料は離乳頭数で、B・C 段階飼料は肉豚出荷頭数で除しており、前述した飼料要求率と総合的に検討する必要がある。

また、種豚飼料は 920kg 台～970kg 台で推移し、令和 6 年度は 952kg で前年度よりやや少なくなっている。

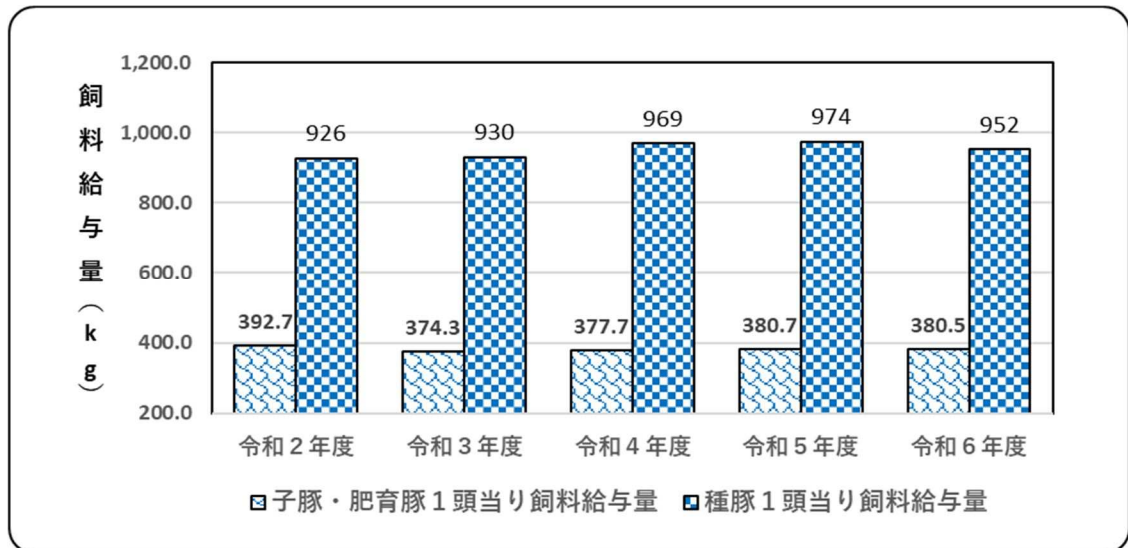


図 13 子豚・肥育豚 1 頭当り・種豚 1 頭当り飼料給与量

2 生産費用及び損益

(1) 肉豚 1 頭当り生産費

肉豚 1 頭当り当期生産費用を図 14 に示した。当期生産費用は 45 千円台～58 千円台で推移し、令和 6 年度は 56,698 円で前年度よりやや安くなっている。

当期生産費用の内訳（飼料費、労働費、減価償却費、その他経費）を図 15 に示した。飼料費は 25 千円台～37 千円台で推移し、令和 6 年度は 32,331 円で前年度より少なくなっている。

令和 6 年度の費用構成割合は飼料費 32,331 円（57.0%）、労働費 9,010 円（15.9%）減価償却費 2,561 円（4.5%）その他経費 12,796 円（22.6%）となっている。なお、労働費が前年度より高くなった要因は、家族労働時間の 1 時間当り単価を 1,200 円から 1,843 円に引き上げたことが主な要因である。

なお、事例別には格差が生じており、繁殖・肥育部門の飼養成績による技術的要因と生産費用の多くを占める購入飼料費の価格高騰など経営外的要因が影響しており、事例別・年度別には飼料価格や飼料費の割合も異なっている。

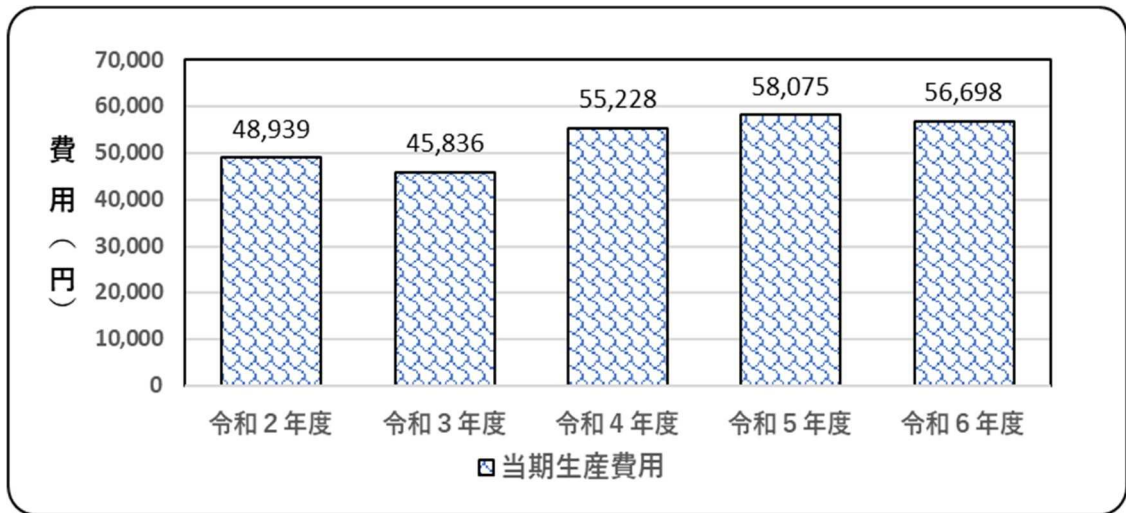


図 14 肉豚 1 頭当り生産費用

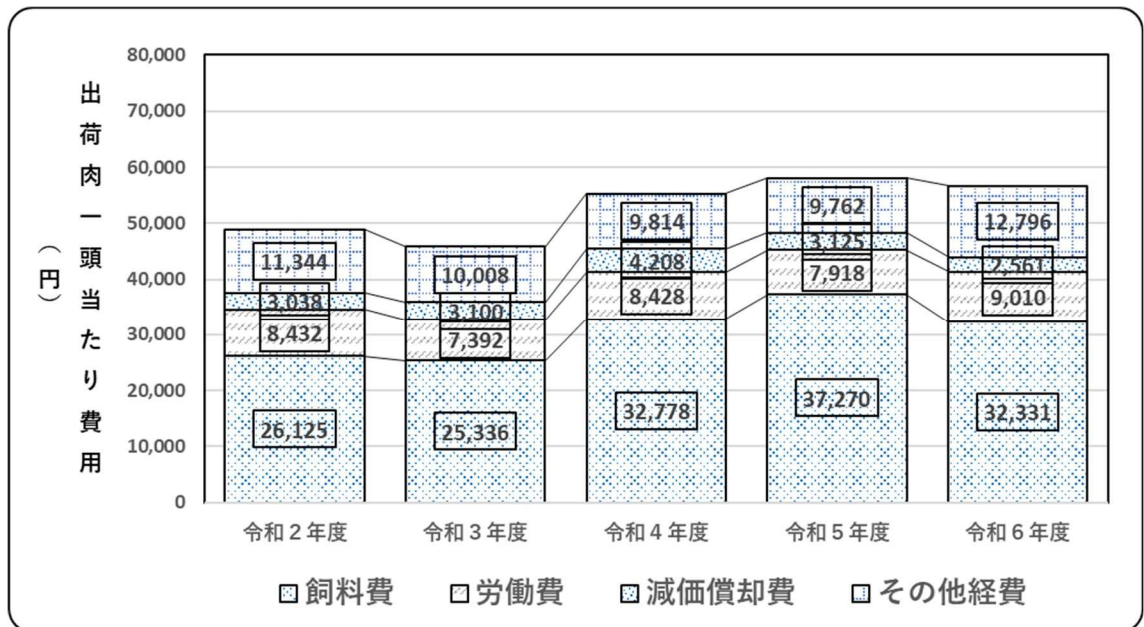


図 15 当期生産費用の内訳

出荷肉豚 1 頭当り総原価、収益、所得を図 16 に示した。総原価は 50 千円台から 65 千円台で推移し、令和 6 年度は 65,105 円で最も高くなっている。一方、出荷肉豚 1 頭当り収益（営業外収益を含む）は 58 千円台～66 千円台で推移し、令和 6 年度は 66,911 円で最も高くなっている。なお、所得は 5 千円台～12 千円台で推移し、令和 6 年度は 5,460 円で前年度と同様となっている。このように飼料価格及びその他生産資材価格の高騰や離乳子豚・肥育豚の事故率の上昇によりコスト高を招いている。

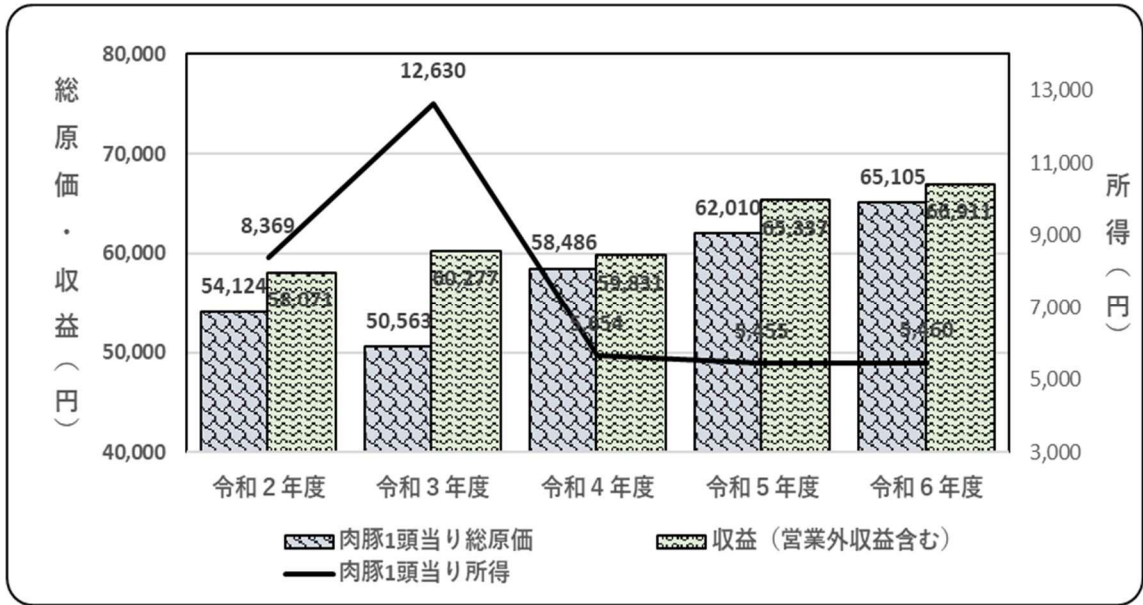


図 16 肉豚 1 頭当り総原価・収益（営業外収益含む）・所得

枝肉 1 kg 当り生産原価・総原価(家族労働費除く)、枝肉単価を図 17 に示した。生産原価(家族労働費除く)は 540 円台から 710 円台、総原価(家族労働費除く)は、610 円台から 810 円台で推移し、令和 6 年度は 813 円で最も高くなっている。一方、枝肉単価は、660 円台から 760 円台で推移し、令和 6 年度は 763 円で最も高くなっている。

なお、離乳子豚・肥育豚の事故率の上昇に加え、令和 4 年度以降は飼料価格及びその他生産資材価格の高騰によるコスト高で、総原価(家族労働費除く)が枝肉単価を上回っている。このような状況で所得が得られているのは、パッカーによる枝肉価格の引き上げのほか、飼料価格補填金や奨励金等の営業外収益の影響が大きい。

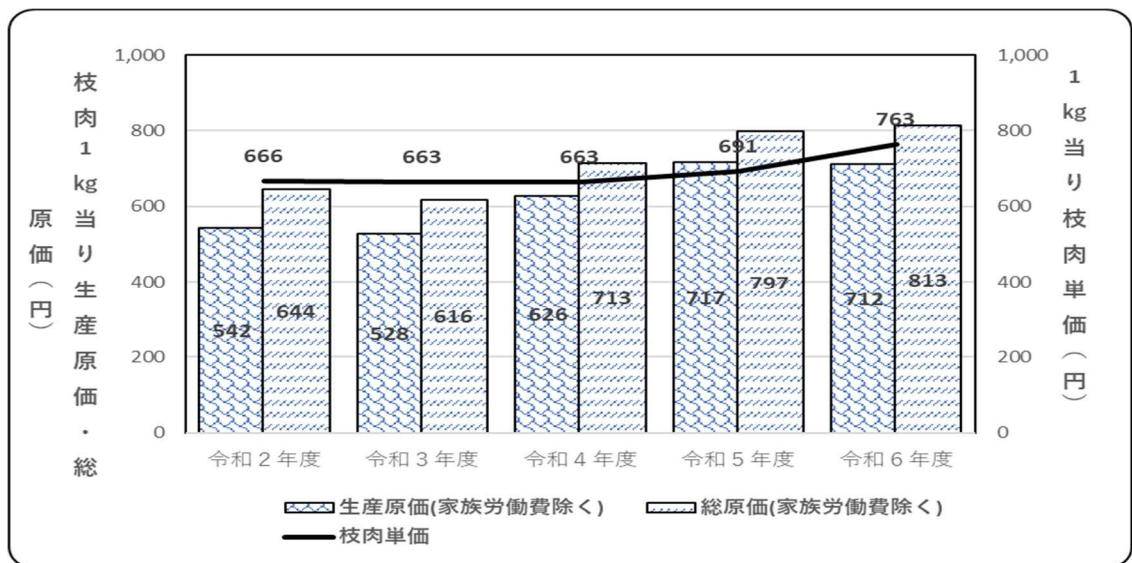


図 17 枝肉 1 kg 当り生産原価・総原価(家族労働費除く)、枝肉単価

3 負債の状況

種雌豚 1 頭当り資産残高(期首・期末平均残高)及び負債残高(期末残高)、自己資本比率を図 18、売上対支払利息率を図 19 に示した。資産残高は 620 千円台～1,080 千円で推移し、令和 6 年度は 1,080 千円で最も多くなっている。

一方、負債残高は長期借入金、買掛未払金など含めて 370 千円台～620 千円台で推移し、令和 6 年度は 624 千円で前年度より増加している。

また、自己資本比率は 34%台～47%台で推移し、令和 6 年度は 39.8%で前年度よりやや向上している。長期借入金は主に日本政策金融公庫資金や農業近代化資金など制度資金を活用しており、売上対支払利息率は 0.19%～0.10%台で推移し、令和 6 年度は 0.11%だった。

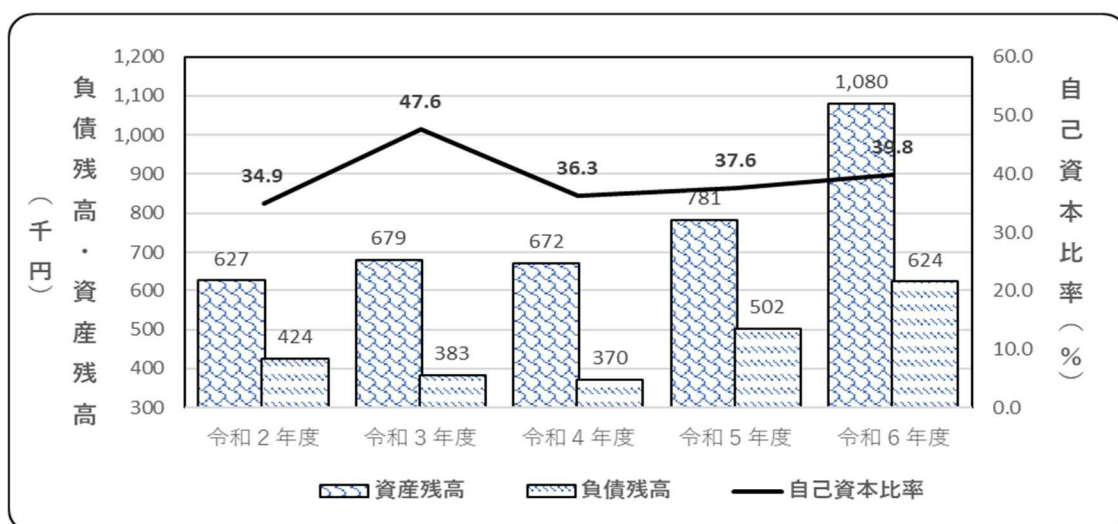


図 18 種雌豚 1 頭当り資産・負債残高、自己資本比率

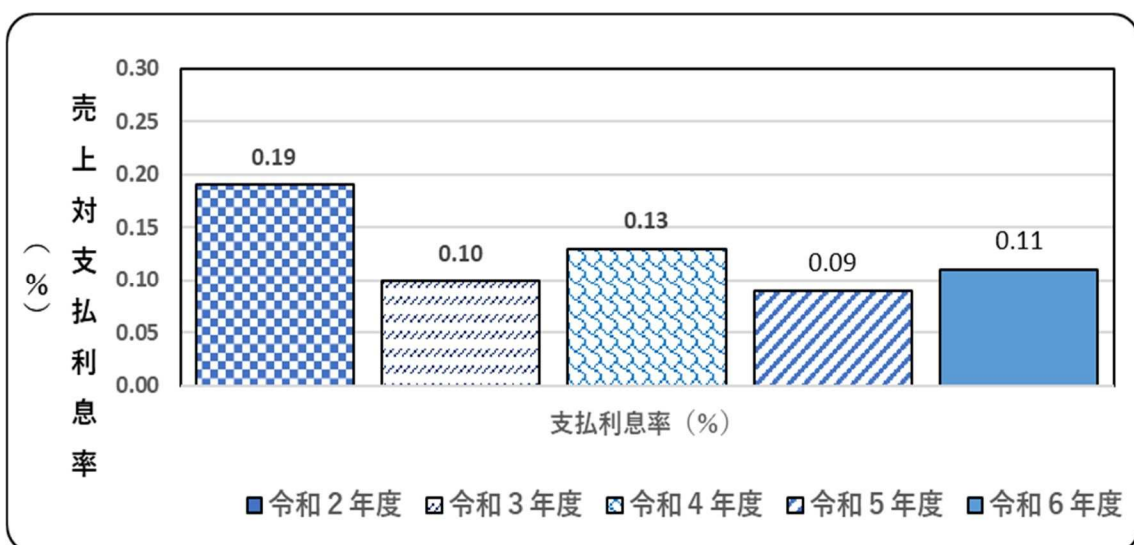


図 19 売上対支払利息率

売上高対負債比率及び自己資本比率を図 20 に示した。売上高対負債比率（負債額÷売上額×100）は 45%台～70%台で推移し、令和 6 年度は 70.2%で、前年度より高くなっている。

また、自己資本比率（資本合計÷負債・資本合計×100）は 34%台～47%台で推移し、令和 6 年度は 39.8%で前年度よりやや向上している。

なお、経営開始当時の施設を制度資金の長期低利資金で整備し、利息負担の軽減を図り健全経営を行っている事例もある。

また、事例の中には残高の多い長期借入金を畜特資金に借り換え、現在では完済している事例も含まれている。このように過去において負債が増加したことから飼養環境や飼養技術の改善を図り、収益性を確保し自己資本比率を徐々に向上させてきている事例も含まれている。

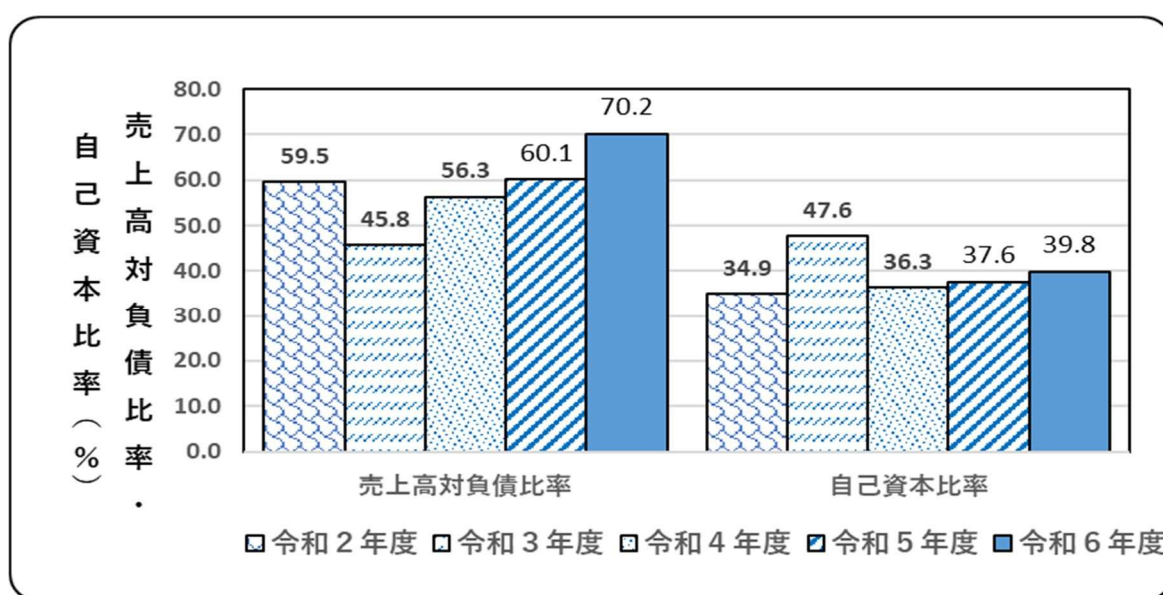


図 20 売上高対負債比率、自己資本比率

V 診断分析結果にみる課題・対策

1 生産技術

(1) 繁殖部門

- ① 診断対象事例の飼養規模はそれぞれ異なるが、4 事例とも専業経営である。生産性の向上を図るためには、繁殖部門の主要技術である分娩回数の低い事例もあり改善を図る必要がある。
- ② 改善を図るためには、労働力に見合った適正な飼養規模の検討、飼養環境の改善、発情の観察や適期受胎確認など、細心の注意をはらった日常の飼養管理が望まれる。

(2) 肥育部門

- ① 離乳後事故率が高く発育も遅延し、飼料要求率の上昇や出荷頭数の減少によるコスト高を招いている事例もあり、これらは経営的に損失が大きい

ことから、事故防止対策を急ぐ必要がある。

- ② 枝肉重量が大きく格落ち理由が主に厚脂により上物率が低い事例もある。また、枝肉重量の大きい事例は出荷日数も長くなっており、飼養環境の改善を図るためにも適正な出荷体重を厳守する必要がある。

(3) 共通

- ① 大型種も含めて診断事例には、種豚、子豚、肥育豚飼料の全部又は一部を自家配合飼料で賄っている事例がみられる。自家配合飼料のメリットは飼料費削減やこだわりの飼料を給与し有利販売を行うこと、一方、デメリットは設備費がかかり労力を要すること、飼料成分についての知識習得が難しいとことである。飼料設計や飼料成分の確認については専門機関に依頼し、飼料効率が低下しないよう心掛けたい。
- ② 診断事例では飼養規模の適正化が重要課題である。適正規模とは豚舎の収容能力や労働力の関係などから判断するが多いが、最終的には経営者の技術の差によって決まることから、基本を忠実に実行する姿勢が重要である。
- ③ 温暖化の影響により豚舎内の気温及び湿度の上昇により、肥育豚の発育遅延や事故率の上昇を招いている事例も見られる。適正な飼養環境の保持と離乳子豚・肥育豚の事故防止対策と発育を促進するため、豚舎全体の暑熱対策を強化する必要がある。

2 衛生対策

- (1) 肥育豚の発育遅延や事故発生は経営的な収支への影響が大きい。衛生対策については殆どの事例が積極的に取り組んでいる。しかし、PRRS（豚繁殖・呼吸障害症候群）やその他慢性疾病の侵入・発症に加え過密も影響し、衛生対策の効果が得られず苦慮している事例もあった。
- (2) 疾病やその症状も多様化してきており、しかも飼養規模は拡大しつつあることから、管理獣医師、地域の家畜保健衛生所や市町村など各関係機関との連携を密にし、病原体を農場に入れないバイオセキュリティの強化など慢性疾病の予防対策に万全を期す必要がある。
- (3) これまでの診断結果では、所得水準の高い階層ほど診療衛生費は少ない傾向にある。衛生対策は過密を防ぎ、予防対策を重視し予防薬や治療薬、消毒薬など管理獣医師の指導事項を経営従事者が十分理解していることが重要である。
- (4) 施設の老朽化により柵等が腐食し、その都度施設改善を行ってきている事例もあり、施設の補改修は衛生対策に取り組むうえで重要である。

3 経営管理

- (1) 飼料価格及びその他生産資材価格の高騰により生産コストは上昇してき

ている。飼料費は生産費用に占める割合も大きい。コスト高に対応するためには繁殖・肥育部門の飼養技術の改善によって高い生産性と可能な限りコスト低減を図り収益を確保する必要がある。

- (2) 借入金 は 長期で低金利の制度資金を活用しており、利息負担はかなり軽減されている。しかし、事例の中には年次毎償還計画で元金償還予定額が大きいものもある。不良債務の発生を防ぎ、経営を長期的に存続させるためには、「養豚部門所得+減価償却費 \geq 借入金元金償還額+生活費」が条件となるため、借入金の年次別償還計画と償還財源の確保には十分留意する必要がある。
- (3) 経営規模の拡大によって雇用 に 依存し人件費の割合が高くなる傾向にある。さらに単位労働当り(種雌豚1頭当りなど)生産力(生産量、収益性など)の向上に努め、低コストで効率のよい養豚経営の実践が望まれる。
- (4) 養豚経営の規模拡大が進む中で、単位当り(種雌豚・肉豚1頭当りなど)所得は個別によって異なり飼養規模に比例しない。労働力や施設に見合った飼養規模を選択し、単位当りの所得向上を目指すべきである。
- (5) 養豚経営を開始して40年以上経過し、施設も老朽化し補改修を行っている事例もある。施設の補改修には多額の資金を必要とすることから計画的に行い、資金不足が生じないように留意する必要がある。
- (6) 経営収支及び決算関係は税理士・会計士に依頼し、飼養管理技術部門は系列の指導員や営業担当、衛生対策は管理獣医師との連携を図るなど、それぞれの関係機関と連携を密にしている事例もあるが、そうでない事例もある。経営内容の充実を図り発展させるためには、各関係機関との連携を密にし、経営内部・外部の情報を共有し、経営改善に役立てたい。

【養豚経営診断結果集積表】

表1 経営の規模

区 分			単位	平均				
				R2年度	R3年度	R4年度	R5年度	R6年度
飼養頭数等	種 豚	雌	頭	132.6	142.6	144.2	239.6	196.5
		雄	頭	9.2	9.5	7.8	9.6	6.8
	育成豚	雌	頭	8.7	16.7	12.6	20.1	20.9
		雄	頭	0.2	0.3	0.3	0.1	0.3
	子豚(哺乳時)	—	頭	167.3	184.1	195.8	358.7	298.6
	肥育豚	—	頭	1,069.5	1,173.7	1,208.4	2,158.0	1,854.7
	肉豚出荷頭数	—	頭	1,618	1,846	1,755	3,657	3,191
	種豚死亡廃用頭数	雌	頭	53	66	53	103	56
雄		頭	3	6	6	6	3	
労働投下状況	家族従事人数	—	人	3	3	3	3	2
	うち養豚従事人数	—	人	3	3	3	2	2
	家族労働人数	—	人	2.4	2.5	3.2	2.7	2.6
	家族労働時間	—	時間	5,297	5,273	6,382	5,380	5,170
	常時雇用人数	—	人	0.6	0.7	1.5	4.9	4.5
	臨時雇用人数	—	人	0.2	0.0	0.0	0.2	0.2

表2 実績分析結果(1)

区 分			単位	年度別平均					
				R2年度	R3年度	R4年度	R5年度	R6年度	
規模	飼養規模(平均飼養頭数)	種雌豚	頭	132.6	142.6	144.2	239.6	196.5	
		種雄豚	頭	9.2	9.5	7.8	9.6	6.8	
		肥育豚	頭	1,070	1,174	1,208	2,158	1,855	
	出荷頭数	子豚	頭	—	—	—	—	—	
		肉豚	頭	1,618	1,846	1,755	3,657	3,191	
所得	所得総額		円	15,014,365	23,160,789	8,949,531	12,717,474	15,880,660	
	家族労働力1人当り年間所得		円	8,283,767	12,308,217	3,262,638	4,877,011	6,414,474	
	種雌豚常時1頭当り年間所得		円	101,117	160,896	68,242	80,432	79,248	
	肥育豚常時1頭当り年間所得		円	9,423	20,397	9,490	9,124	9,504	
	子豚出荷1頭当り所得		円	—	—	—	—	—	
	肉豚出荷1頭当り所得		円	8,369	12,631	5,654	6,122	5,460	
	所得率		%	14.8	22.4	10.3	9.6	8.7	
損益	種雌豚常時1頭当り	売上高	円	664,642	721,314	661,961	831,783	940,102	
		売上原価	円	553,546	576,141	635,229	829,627	872,738	
		購入飼料費	円	304,741	322,265	396,011	540,998	486,819	
		もと畜費	円	10,816	10,739	8,069	15,958	29,878	
		労働費	円	98,912	94,407	103,157	118,624	136,622	
		減価償却費	円	35,145	39,676	48,481	43,728	36,574	
		売上総利益	円	111,096	145,173	26,732	2,156	67,364	
		営業利益	円	23,822	62,528	-46,422	-79,024	-37,897	
	経常利益	円	42,489	109,310	8,335	42,474	18,901		
生産費用	肥育豚出荷1頭当り	生産原価	家族労働費含む	円	46,388	43,897	51,895	56,068	57,522
			家族労働費除く	円	41,126	39,762	46,906	53,200	53,117
			枝肉1kg当り	円	612	583	692	755	770
	その他費用	販売・一般管理費	円	7,556	6,483	7,260	5,645	6,945	
		営業外費用	円	180	183	693	298	638	
	総原価	家族労働費含む	円	54,124	50,563	58,486	62,011	65,105	
		家族労働費除く	円	48,861	46,428	53,497	59,143	60,700	
		枝肉1kg当り	円	714	671	780	834	872	
投下労働	労働力1人当り種雌豚飼養頭数		頭	43.2	46.7	31.0	32.2	32.1	
	労働力1人当り肥育豚飼養頭数		頭	352.1	389.6	248.2	279.6	273.6	
	種雌豚常時1頭当り労働時間		時間	53.0	46.7	65.8	62.5	66.1	
	肥育豚常時1頭当り労働時間		時間	7.7	6.4	8.4	7.2	7.4	
	子豚出荷1頭当り労働時間		時間	—	—	—	—	—	
	肉豚出荷1頭当り労働時間		時間	4.7	3.7	5.4	4.3	4.4	
安全性	売上高対負債比率		%	59.5	45.8	56.3	60.1	70.2	
	自己資本比率(期末時)		%	34.9	47.6	36.3	37.6	39.8	
	売上対支払利息率		%	0.19	0.10	0.13	0.09	0.11	
	種雌豚1頭当り負債残高(期末時)		円	424,305	382,930	369,742	501,817	624,002	

表3 実績分析結果(2)

項目		単位	年次別平均					
			R2年度	R3年度	R4年度	R5年度	R6年度	
繁殖成績	種雄豚1頭当り種雌豚頭数	頭	20.1	22.1	25.4	24.9	28.8	
	母豚更新率	%	39.8	47.4	34.7	39.6	29.0	
	年間分娩腹数	腹	282	297	322	554	442.25	
	年間平均分娩回数	回	2.09	2.06	2.19	2.22	2.22	
	1り腹当	分娩頭数	頭	9.1	9.1	9.3	9.1	9.2
		哺乳開始頭数	頭	8.0	8.0	8.0	8.3	8.4
		離乳頭数	頭	7.3	7.3	7.4	7.8	7.8
	1種り頭雌当豚	分娩頭数	頭	19.0	18.8	20.2	20.2	20.5
		哺乳開始頭数	頭	16.7	16.4	17.5	18.4	18.6
		離乳頭数	頭	15.0	14.5	15.5	16.8	17.1
離乳時育成率	%	92.1	91.5	92.0	94.2	93.4		
離乳日令	日	29	29	29	29	30		
肥育成績	肥育もと豚繰入時体重	Kg	8	7	8	8	8	
	肥育もと豚繰入時日令	日	29	29	29	29	30	
	肥育もと豚繰入頭数	頭	2,056	2,113	2,293	4,177	3,498	
	肥育豚1頭当り出荷時体重	Kg	120	119	119	117	118	
	飼育日数	日	233	232	228	225	231	
	肥育日数	日	204	203	198	196	201	
	肥育回転	回	1.80	1.81	1.85	1.86	1.82	
	肥育豚1頭当り増体量	Kg	112	112	111	109	110	
	1日平均増体量(D・G)	g	552	551	563	559	547	
	種雌豚1頭当り肉豚販売頭数	頭	11.9	12.8	12.1	14.7	15.1	
	平均販売価格	円	55,280	54,896	53,948	56,134	61,622	
	平均枝肉重量	Kg	75.8	75.4	75.1	74.5	74.7	
	種雌豚1頭当り枝肉生産重量	Kg	896.7	957.7	904.4	1,089.6	1,121.6	
	枝肉単価	円	666	663	663	691	763	
	総出荷頭数	頭	1,618	1,846	1,755	3,657	3,191	
	上物率	%	53.2	55.3	60.2	39.6	34.8	
	中物率	%	27.2	22.5	19.3	35.1	43.5	
	並物率	%	15.4	17.2	16.6	19.6	16.7	
	格落率	%	3.7	4.1	3.6	5.6	5.1	
	肥育豚事故頭数	頭	198	277	353	465	544	
	対離乳頭数事故率	%	9.21	12.32	13.86	13.18	18.25	
	対常時頭数事故率	%	17.85	22.21	25.65	25.34	34.98	
	対出荷頭数事故率	%	11.91	14.12	18.37	15.27	21.02	
飼料要求率	%	3.33	3.08	3.12	3.30	3.38		
農場要求率	%	4.07	3.78	3.82	3.83	3.93		
飼料給与量	種豚1頭当り給与量	kg	926	930	969	974	952	
	子豚1頭当りミルク給与量	kg	5.7	7.3	6.8	14.7	13.3	
	子豚1頭当りA段階給与量	kg	36.2	52.5	48.4	34.3	29.8	
	肥育豚1頭当りB段階給与量	kg	153.5	143.6	174.2	208.0	221.9	
	肥育豚1頭当りC段階給与量	kg	197.3	170.9	148.3	133.8	111.3	
	子豚・肥育豚1頭当り給与量	kg	392.7	374.3	377.7	380.7	380.5	
飼料給与額	種豚1頭当り給与額	円	43,320	44,037	61,920	71,581	73,542	
	子豚1頭当りミルク給与額	円	1,186	1,708	1,554	3,890	3,866	
	子豚1頭当りA段階給与額	円	2,224	3,031	3,441	2,861	2,342	
	肥育豚1頭当りB段階給与額	円	7,117	6,381	9,776	13,343	13,811	
	肥育豚1頭当りC段階給与額	円	9,293	8,579	9,206	9,313	7,907	
	子豚・肥育豚1頭当り給与額	円	19,819	19,698	23,978	29,407	27,926	

表4 当期生産費

(単位：円)

区 分	種雌豚1頭当り					肉豚1頭当り					
	R2年度	R3年度	R4年度	R5年度	R6年度	R2年度	R3年度	R4年度	R5年度	R6年度	
購入飼料費	304,741	322,271	395,993	540,999	486,819	26,125	25,336	32,778	37,270	32,331	
もと畜費	10,816	10,739	8,068	15,958	29,878	899	832	663	1,043	2,086	
敷料費	0	0	45	30	0	0	0	4	2	0	
種付費	1,213	480	0	0	0	86	35	0	0	0	
労働費	家 族	58,628	51,573	59,904	37,958	60,347	5,262	4,135	4,989	2,868	4,405
	雇 用	40,284	42,832	43,247	80,665	76,275	3,170	3,257	3,440	5,050	4,605
	小 計	98,912	94,405	103,151	118,624	136,622	8,432	7,392	8,428	7,918	9,010
診療・医薬品費	49,882	45,933	44,364	48,399	61,994	4,244	3,626	3,652	3,305	4,051	
電気・電力費	26,421	22,829	21,589	29,534	24,122	2,299	1,798	1,780	1,986	1,578	
燃料費	11,211	9,351	14,323	12,676	11,062	952	724	1,156	855	725	
水道費	0	0	324	415	823	0	0	29	33	60	
減価償却費	建物・構築物	25,327	28,306	29,937	25,670	18,836	2,192	2,241	2,637	1,813	1,309
	機器具・車両	9,817	11,373	18,546	18,058	17,738	846	859	1,571	1,312	1,253
	家 畜	0	0	0	0	0	0	0	0	0	0
	小 計	35,145	39,679	48,483	43,727	36,574	3,038	3,100	4,208	3,125	2,561
修繕費	11,975	16,489	13,820	16,269	29,607	953	1,289	1,118	1,105	2,031	
小農具費	1,922	2,568	2,935	1,892	2,016	157	194	261	131	136	
消耗諸材料費	15,742	10,699	7,824	14,927	18,856	1,270	808	641	977	1,249	
賃料料金その他	5,962	9,075	6,159	5,155	11,871	484	703	509	327	880	
当期生産費用合計	573,940	584,518	667,078	848,606	850,245	48,939	45,836	55,228	58,075	56,698	
期首飼養豚評価額	202,950	240,843	223,500	288,928	324,971	17,368	18,860	18,454	19,729	21,525	
期中種豚振替評価額	0	0	0	0	0	0	0	0	0	0	
期末飼養豚評価額	223,344	249,218	255,379	307,907	302,479	19,078	19,581	21,107	20,997	19,949	
廃用種豚販売収入	9,892	15,527	8,188	10,767	10,345	841	1,219	680	739	701	
副産物収入	0	0	0	0	787	0	0	0	0	51	
差引生産原価	543,654	560,617	627,012	818,860	861,606	46,388	43,897	51,895	56,067	57,522	
販売・一般管理費	87,274	82,648	73,149	81,181	105,261	7,556	6,483	6,079	5,645	6,945	
営業外費用	2,165	2,274	5,792	4,237	9,757	179	183	511	298	638	
総 原 価	633,094	645,538	705,954	904,278	976,624	54,124	50,563	58,486	62,010	65,105	
家族労働費除く "	574,466	593,965	646,049	866,319	916,278	48,862	46,428	53,497	59,142	60,699	

表5 損益計算書

(単位：円)

区 分		種雌豚1頭当り					肉豚1頭当り				
		R2年度	R3年度	R4年度	R5年度	R6年度	R2年度	R3年度	R4年度	R5年度	R6年度
売上高	子豚販売収入	0	0	0	0	0	0	0	0	0	0
	肉豚販売収入	654,750	705,782	653,733	821,016	928,971	55,280	55,158	53,948	56,134	61,622
	廃用種豚販売収入	9,892	15,527	8,188	10,767	10,345	841	1,219	680	739	701
	副産物収入	0	0	0	0	787	0	0	0	0	51
	計	664,642	721,308	661,921	831,783	940,103	56,121	56,378	54,629	56,874	62,374
売上原価	期首飼養豚評価額	202,950	240,843	223,500	288,928	324,972	17,368	18,860	18,454	19,729	21,525
	当期生産費用合計	573,940	584,518	667,078	848,606	850,247	48,939	45,836	55,228	58,075	56,698
	期中種豚振替評価額	0	0	0	0	0	0	0	0	0	0
	期末飼養豚評価額	223,344	249,218	255,379	307,907	302,480	19,078	19,581	21,107	20,997	19,949
	売上原価	553,546	576,143	635,200	829,627	872,739	47,229	45,116	52,575	56,807	58,274
売上総利益		111,096	145,165	26,721	2,156	67,364	8,892	11,261	2,053	67	4,100
販売費・一般管理費	販売経費	40,989	46,047	40,578	56,053	62,336	3,462	3,599	3,342	3,833	4,004
	保険料	14,568	12,211	10,848	8,948	15,073	1,355	963	929	668	1,079
	租税公課・諸負担	23,014	18,600	7,322	5,878	8,627	2,016	1,472	621	438	580
	事務費・その他	8,703	5,790	14,401	10,302	19,226	723	448	1,187	705	1,282
	計	87,274	82,648	73,149	81,181	105,262	7,556	6,483	6,079	5,645	6,945
営業利益		23,822	62,517	-46,428	-79,024	-37,897	1,336	4,779	-4,026	-5,578	-2,844
営業外収益	受取利息	62	59	8	81	64	4	4	1	5	4
	奨励金・補填金	1,822	23,718	32,236	78,116	49,799	130	1,900	2,726	5,298	3,268
	受取共済金	13,958	10,873	13,165	38,695	7,994	1,388	868	1,194	2,546	676
	種豚処分益	0	0	0	0	0	0	0	0	0	0
	その他	4,990	14,408	15,138	8,843	8,699	428	1,126	1,282	614	590
	計	20,833	49,059	60,548	125,735	66,556	1,950	3,899	5,202	8,463	4,537
営業外費用	支払利息	1,113	597	823	711	1,055	97	46	71	54	70
	支払地代	0	0	0	4	561	0	0	0	0	30
	価格安定積立金	1,052	1,312	4,650	3,521	5,338	83	108	415	244	345
	種豚処分損	0	0	0	0	0	0	0	0	0	0
	その他	0	365	319	0	2,804	0	29	25	0	193
	計	2,165	2,274	5,792	4,237	9,757	179	183	511	298	638
経常利益		42,489	109,302	8,328	42,474	18,901	3,107	8,495	665	2,587	1,055
特別利益(建物・機器処分益)		0	0	0	0	1,905	0	0	0	0	133
特別損失(建物・機器処分損)		0	0	0	0	1,068	0	0	0	0	90
当期純利益		42,489	109,302	8,328	42,474	19,738	3,107	8,495	665	2,587	1,097
当期	経常所得	101,117	160,875	68,232	80,432	79,248	8,369	12,630	5,654	5,455	5,460
	純所得	101,117	160,875	68,232	80,432	80,085	8,369	12,630	5,654	5,455	5,502

表6 貸借対照表

(単位：円、%)

項 目		年度別平均											
		R2年度		R3年度		R4年度		R5年度		R6年度			
		期首	期末	期首	期末	期首	期末	期首	期末	期首	期末		
資産の部	流動資産	現金・預金	5,647,249	10,863,271	11,634,082	11,368,831	11,368,831	5,193,425	15,150,160	22,559,913	38,719,184	24,961,372	
		売掛金	1,056,763	701,395	555,229	605,328	605,328	897,809	2,208,381	4,492,280	4,340,568	3,508,698	
		未収金	1,072,481	1,343,366	1,346,269	1,068,570	1,068,570	1,530,620	3,019,361	6,298,812	4,826,988	1,825,121	
		家畜	27,980,690	30,608,602	34,715,522	35,412,651	33,105,029	38,084,657	74,306,211	78,633,381	67,964,199	63,876,072	
		飼料ほか資材	381,000	410,000	321,500	495,554	495,554	811,875	1,998,224	2,783,011	1,158,253	438,566	
		その他	4,006,314	2,143,895	3,858,803	7,253,836	7,253,836	5,718,703	5,321,984	6,869,419	9,672,104	9,098,319	
		計	40,144,496	46,070,529	52,431,404	56,204,769	53,897,148	52,237,088	102,004,321	121,636,817	126,681,296	103,708,148	
	固定資産	有形固定資産	建物・構築物	29,592,308	27,860,023	19,696,279	19,324,959	20,679,453	18,551,751	48,696,697	42,429,112	37,585,472	33,818,285
			機器具・車両	3,460,773	3,558,671	6,274,146	8,325,756	8,188,352	7,487,768	10,626,994	9,027,268	15,477,836	12,626,765
			家畜	0	0	0	0	0	0	0	0	0	71,248
			土地	5,542,453	5,542,453	13,600,203	13,600,203	13,600,203	13,600,203	9,022,683	9,214,016	7,237,512	7,237,512
			その他	0	799,754	843,591	920,637	920,637	0	0	0	8,916,136	7,283,883
			計	38,595,534	37,760,900	40,414,218	42,171,554	43,388,645	39,639,721	68,346,373	60,670,396	69,216,956	61,037,693
		無形固定資産	0	0	0	0	0	0	0	0	422,382	355,159	
		外部投資	539,786	563,761	566,261	597,460	597,460	630,732	1,401,167	1,573,384	1,524,163	1,654,723	
		その他	1,080,207	1,239,320	549,599	635,549	1,556,186	1,928,446	10,123,718	8,359,293	28,569,602	31,077,574	
		合計	40,215,527	39,563,981	41,530,078	43,404,563	45,542,290	42,198,899	79,871,258	70,603,072	99,733,103	94,125,148	
	繰延資産	195,805	101,819	101,819	7,833	7,833	0	0	0	0	0	0	
	資産合計	80,555,828	85,736,329	94,063,301	99,617,165	99,447,270	94,435,987	181,875,579	192,239,889	226,414,399	197,833,296		
	負債の部	流動負債	買掛金	10,605,165	8,770,013	8,486,242	7,938,628	7,938,628	12,843,425	28,254,785	27,604,543	21,498,462	16,387,127
未払金			3,485,856	3,999,159	4,986,106	4,079,264	2,526,063	3,720,423	2,159,889	2,860,016	6,076,493	5,013,583	
短期借入金			0	0	0	0	0	0	0	0	0	2,500,000	
その他			498,215	491,213	411,537	4,186,638	4,192,793	4,099,907	5,576,892	208,789	885,754	581,221	
計			14,589,235	13,260,384	13,883,884	16,204,530	14,657,483	20,663,754	35,991,566	30,673,348	28,460,708	24,481,931	
固定負債		長期借入金	31,963,200	37,475,150	37,475,150	33,399,600	35,624,600	31,621,050	68,693,663	96,666,000	105,497,750	100,745,000	
		その他	2,368,883	1,885,925	58,968	29,484	835,220	1,576,687	921,956	1,670,348	523,599	3,825,575	
負債合計	48,921,318	52,621,459	51,418,002	49,633,614	51,117,303	53,861,490	105,607,186	129,009,696	134,482,057	129,052,505			

項 目		年度別平均										
		R2年度		R3年度		R4年度		R5年度		R6年度		
		期首	期末	期首	期末	期首	期末	期首	期末	期首	期末	
資本の部	資本金	31,634,510	24,456,306	42,645,299	32,774,762	48,329,968	39,283,365	76,268,394	56,991,386	91,932,342	62,280,619	
	当期利益	0	8,658,565	0	17,208,789	0	1,291,131	0	6,261,474	0	6,500,172	
	資本合計	31,634,510	33,114,871	42,645,299	49,983,551	48,329,968	40,574,496	76,268,394	63,252,860	91,932,342	68,780,791	
負債・資本合計		80,555,828	85,736,329	94,063,301	99,617,165	99,447,270	94,435,986	181,875,579	192,262,556	226,414,399	197,833,296	
負債の状況	長期借入金	期首借入金残高	31,963,200		37,153,900		35,624,600		68,693,663		105,497,750	
		当期借入額	9,875,000		0		0		12,666,667		0	
		約定償還額	4,363,050		3,754,300		4,003,550		15,360,997		4,752,750	
		実償還額	4,363,050		3,754,300		4,003,550		15,360,997		4,752,750	
		期末借入金残高	37,475,150		33,399,600		31,621,050		65,999,333		100,745,000	
	短期借入金	期首借入金残高	0		0		0		0		0	
		当期借入額	0		0		0		0		0	
		約定償還額	0		0		0		0		0	
		実償還額	0		0		0		0		0	
		期末借入金残高	0		0		0		0		0	
	借入金合計	期首借入金残高	31,963,200		37,153,900		35,624,600		68,693,663		105,497,750	
		当期借入額	9,875,000		0		0		12,666,667		0	
		約定償還額	4,363,050		3,754,300		4,003,550		15,360,997		4,752,750	
		実償還額	4,363,050		3,754,300		4,003,550		15,360,997		4,752,750	
		期末借入金残高	37,475,150		33,399,600		31,621,050		65,999,333		100,745,000	
	分析結果	当座比率	45.2	76.9	76.2	66.1	69.8	30.2	48.2	106.8	183.0	164.7
流動比率		295.3	376.9	394.7	472.4	483.0	268.7	317.4	411.5	480.1	630.2	
固定比率（自己資本）		159.5	144.1	116.3	95.5	124.8	152.3	113.9	114.8	119.9	131.2	
固定資本（長期資本）		68.7	57.3	55.3	52.8	54.4	61.1	57.4	48.2	52.2	53.2	
自己資本比率		34.0	34.9	41.8	47.6	44.1	36.3	42.0	37.6	40.9	39.8	
1頭当り借入金残高		229,583	270,074	250,776	224,391	212,481	213,048	372,982	402,646	546,937	487,694	
売上高対負債比率		56.3	59.5	46.8	42.8	33.0	33.0	44.5	54.7	72.8	70.2	

付表1 養豚経営診断における勘定科目

区分	勘定科目	取引内容
収 益	堆肥販売・交換	
	奨励金・補填金	飼料補てん金、飼料奨励金、肉豚補てん金、ワクチン助成、助成金など
	受取利息	
	その他養豚部門収入	事故補償金、共済組合受取共済金など
費 用	購入飼料費	購入飼料費、飼料添加物など
	もと畜費	外部から導入した子豚(肥育もと豚)、育成豚
	敷料費	オガコ、もみがらなど
	種付料	精液代、授精料、授精技術料、授精に関する消耗品
	雇用労賃	雇用労賃、賄い費、交通費、ヘルパー料金
	診療・医薬品費	治療・薬品、消毒薬、衛生資材、ワクチン代
	電気・電力費	電気料
	燃料費	軽油、ガソリン、重油、ガス
	水道費	
	修繕費	
	小農具費	10万円未満の農機具
	消耗諸材料費	生産資材に係る消耗品
	賃料料金・その他生産資材	登記・登録料、機械リース料、証明書料、検査料、死亡畜処理料
	販売経費	と畜手数料、販売手数料、出荷運賃
	保険料	家畜共済掛金、事故補償掛金、農機具保険料、畜舎保険掛金、互助事業積立金
	租税公課・諸負担	固定資産税、農地取得税、自動車税、印紙税、組合・部会費、畜政資金、各会費、賦課金、支払消費税
	事務費・その他	作業服、研修費、振込手数料、接待交際費、事務用品、電話料、新聞図書費、税理士費用、支払手数料
	支払利息	借入金利息、延滞利息
	支払地代	農地借地料
	価格安定積立金	肉豚価格安定積立金、飼料価格安定積立金
その他養豚部門支出	交通費、債務保証料	